



แผนปฏิบัติการ (Action Plan)

ประจำปีงบประมาณ 2558

คณะนิติศาสตร์ มหาวิทยาลัยราชภัฏรำไพพรรณี

คำนำ

ด้วยคณะนิติศาสตร์ มหาวิทยาลัยราชภัฏรำไพพรรณี ดำเนินภารกิจทางด้านจัดการศึกษาหลักสูตรนิติศาสตรบัณฑิต สอดคล้องกับภารกิจหลักของสถาบันอุดมศึกษาตามพระราชบัญญัติมหาวิทยาลัยราชภัฏ พ.ศ.2547 และวัตถุประสงค์ในการจัดการศึกษาของคณะนิติศาสตร์ คณะนิติศาสตร์จึงได้จัดทำแผนปฏิบัติการ (Action Plan) ประจำปีงบประมาณ 2558 ไว้เพื่อเป็นแนวทางในการปฏิบัติงานได้อย่างมีประสิทธิภาพ

คณะนิติศาสตร์หวังเป็นอย่างยิ่งว่า แผนปฏิบัติการ (Action Plan) ประจำปีงบประมาณ 2558 จะเป็นแนวทางในการดำเนินงาน ติดตาม ตรวจสอบ ผลการดำเนินงานได้เป็นอย่างดี หากพบว่าเอกสารฉบับนี้มีข้อบกพร่องบางประการใด ผู้จัดทำต้องขออภัยไว้ ณ โอกาสนี้ด้วย

คณะนิติศาสตร์ มหาวิทยาลัยราชภัฏรำไพพรรณี

บทสรุปผู้บริหาร

คณะนิติศาสตร์ ได้จัดทำแผนปฏิบัติการ (Action Plan) ประจำปีงบประมาณ พ.ศ. 2558 โดยนำแผนกลยุทธ์ 5 ปี (พ.ศ.2557 – 2561) เป็นตัวตั้งผนวกกับแผนงบประมาณ ประจำปีงบประมาณ พ.ศ.2558 ของคณะนิติศาสตร์ที่ได้รับการจัดสรรงบประมาณ มาสังเคราะห์ตามยุทธศาสตร์ เป้าประสงค์ ตัวบ่งชี้ ค่าเป้าหมาย และผ่านจากการมีส่วนร่วมของทุกภาคส่วนของคณะนิติศาสตร์ โดยมีขั้นตอนและกระบวนการต่าง ๆ ตั้งแต่การประชุมทบทวน เสนอที่ประชุมคณะกรรมการบริหารคณะ โดยมีสาระสำคัญดังนี้

- ประเด็นยุทธศาสตร์ 1 : การพัฒนาศักยภาพทรัพยากรมนุษย์ให้มีความเข้มแข็ง ยั่งยืน และสามารถประกอบอาชีพได้อย่างมีคุณภาพตามมาตรฐานวิชาชีพ
- ประเด็นยุทธศาสตร์ 2 : การเพิ่มประสิทธิภาพบุคลากรทางวิชาการและพัฒนานาวิชาชีพออกทางกฎหมาย
- ประเด็นยุทธศาสตร์ 3 : การวิจัยเพื่อการพัฒนาด้านวิชาการและพัฒนาท้องถิ่น
- ประเด็นยุทธศาสตร์ 4 : ให้บริการวิชาการแก่สังคมและสืบสานแนวพระราชดำริ เพื่อการพัฒนาที่ยั่งยืน
- ประเด็นยุทธศาสตร์ 5 : ทำนุบำรุงศิลปวัฒนธรรม และปลูกฝังคุณธรรม จริยธรรมวิชาชีพกฎหมายแก่นักศึกษาและบุคลากร
- ประเด็นยุทธศาสตร์ 6 : พัฒนาระบบการบริหารคณะตามหลักการบริหารที่ดี

แผนปฏิบัติการ (Action Plan) ประจำปีงบประมาณ พ.ศ. 2558 ฉบับนี้ จะเป็นประโยชน์ในการพัฒนา กำหนดทิศทางในการดำเนินโครงการต่าง ๆ ในรอบปีงบประมาณให้เป็นประโยชน์และตรงตามยุทธศาสตร์ของคณะนิติศาสตร์ที่ตั้งไว้ นอกจากนี้ยังเป็นเอกสารอ้างอิงในการดำเนินงานการประกันคุณภาพการศึกษา ทั้งภายในและภายนอกมหาวิทยาลัยต่อไป

คณะนิติศาสตร์ มหาวิทยาลัยราชภัฏรำไพพรรณี

สารบัญ

หน้า

คำนำ

บทสรุปผู้บริหาร

1

1. ปรัชญา วิสัยทัศน์ พันธกิจ และเป้าประสงค์

2

2. อัตลักษณ์ เอกลักษณ์

5

3. ความเชื่อมโยงของแผนปฏิบัติการ (Action Plan) ประจำปีงบประมาณ พ.ศ.2558 คณะนิติศาสตร์ มหาวิทยาลัยราชภัฏรำไพพรรณี

6

4. ความสอดคล้องของแผนกลยุทธ์ คณะนิติศาสตร์ ประจำปีงบประมาณ พ.ศ. 2557 - 2561

9

5. แผนปฏิบัติการ (Action Plan) ประจำปีงบประมาณ 2557 คณะนิติศาสตร์ มหาวิทยาลัยราชภัฏรำไพพรรณี

17

- ประเด็นยุทธศาสตร์ที่ 1 การพัฒนาศักยภาพทรัพยากรมนุษย์ให้มีความเข้มแข็ง ยั่งยืน และสามารถประกอบอาชีพได้อย่างมีคุณภาพตามมาตรฐานวิชาชีพ

18

- ประเด็นยุทธศาสตร์ที่ 2 การเพิ่มประสิทธิภาพบุคลากรทางวิชาการและพัฒนาศักยภาพทางกฎหมาย

21

- ประเด็นยุทธศาสตร์ที่ 3 การวิจัยเพื่อการพัฒนาด้านวิชาการและพัฒนาท้องถิ่น

22

- ประเด็นยุทธศาสตร์ที่ 4 ให้บริการวิชาการแก่สังคมและสืบสานแนวพระราชดำริ เพื่อการพัฒนาที่ยั่งยืน

23

- ประเด็นยุทธศาสตร์ที่ 5 ทำนุบำรุงศิลปวัฒนธรรม และปลูกฝังคุณธรรม จริยธรรมวิชาชีพกฎหมายแก่นักศึกษาและบุคลากร

24

- ประเด็นยุทธศาสตร์ที่ 6 พัฒนาระบบการบริหารคณะตามหลักการบริหารที่ดี

28

6. ภาคผนวก

30

- ผลการวิเคราะห์สภาพแวดล้อมของคณะ (SWOT ANALYSIS)

31

ปรัชญา วิสัยทัศน์ พันธกิจ และเป้าประสงค์

ปรัชญา

ความรู้คู่คุณธรรม นำความยุติธรรมสู่ท้องถิ่นภาคตะวันออกเฉียงเหนือและสากล

วิสัยทัศน์

เป็นสถาบันศึกษากฎหมายที่ผลิตบัณฑิตที่มีคุณภาพและมีคุณธรรม เพื่อพัฒนาภูมิภาคตะวันออกเฉียงเหนือสู่สากล

พันธกิจ

1. ผลิตบัณฑิตที่มีศักยภาพ คุณธรรม จริยธรรม และมีจรรยาบรรณในวิชาชีพกฎหมาย
2. สร้างมาตรฐานการเรียนการสอนระดับชาติ และไปสู่ระดับสากล
3. สร้างสรรค์และเผยแพร่ผลงานวิจัยเพื่อพัฒนาภูมิภาคตะวันออกเฉียงเหนือสู่สากล
4. ให้บริการวิชาการ พัฒนาความรู้ และเป็นผู้นำสังคมด้านกฎหมายในภูมิภาคตะวันออกเฉียงเหนือ
5. ทำนุบำรุงศาสนา ศิลปะและวัฒนธรรมทางด้านกฎหมาย พร้อมทั้งบูรณาการสู่สากล

เป้าประสงค์

1. เพื่อผลิตบัณฑิตทางด้านกฎหมายให้ได้มาตรฐานการศึกษาระดับชาติ
2. ผลิตบุคลากรที่มีศักยภาพสูงตามมาตรฐานวิชาชีพด้านกฎหมาย
3. เพื่อพัฒนาบุคลากรให้ผลิตผลงานวิจัยที่มีคุณภาพ
4. สร้างองค์ความรู้และนวัตกรรมทางกฎหมาย เพื่อพัฒนาภูมิภาคตะวันออกเฉียงเหนือ
5. เป็นผู้นำทางวิชาการและวิชาชีพทางกฎหมาย แก่ท้องถิ่นภูมิภาคตะวันออกเฉียงเหนือ
6. ให้บริการวิชาการทางด้านกฎหมาย สอดคล้องกับความต้องการของท้องถิ่นภูมิภาคตะวันออกเฉียงเหนือ
7. ส่งเสริมและสนับสนุนโครงการที่สืบสานแนวพระราชดำริ เพื่อการพัฒนาที่ยั่งยืน

8. ส่งเสริมให้นักศึกษามีความตระหนักทางด้านศิลปวัฒนธรรม
9. ปลุกฝังให้นักศึกษามีจิตสำนึกทางด้านคุณธรรมจริยธรรมวิชาชีพแก่นักศึกษา
10. เพื่อพัฒนาคุณภาพและศักยภาพบุคลากรของคณะ
11. เป็นศูนย์กลางแห่งการเรียนรู้ด้านกฎหมายแห่งภูมิภาคตะวันออก เพื่อการพัฒนาที่ยั่งยืน
12. เป็นองค์กรแห่งคุณภาพโดยระบบประกันคุณภาพการศึกษา
13. มีระบบสารสนเทศ (MIS) ที่ใช้ในการบริหารจัดการ

ประเด็นยุทธศาสตร์

1. การพัฒนาศักยภาพทรัพยากรมนุษย์ให้มีความเข้มแข็ง ยั่งยืน และสามารถประกอบอาชีพได้อย่างมีคุณภาพตามมาตรฐานวิชาชีพ
2. การเพิ่มประสิทธิภาพบุคลากรทางวิชาการและพัฒนาวิชาชีพทางกฎหมาย
3. การวิจัยเพื่อการพัฒนาด้านวิชาการและพัฒนาท้องถิ่น
4. ให้บริการวิชาการแก่สังคมและสืบสานแนวพระราชดำริ เพื่อการพัฒนาที่ยั่งยืน
5. ทำนุบำรุงศิลปวัฒนธรรม และปลุกฝังคุณธรรม จริยธรรมวิชาชีพกฎหมายแก่นักศึกษาและบุคลากร
6. พัฒนาระบบการบริหารคณะตามหลักการบริหารที่ดี

ยุทธศาสตร์ที่ 1 การพัฒนาศักยภาพทรัพยากรมนุษย์ให้มีความเข้มแข็ง ยั่งยืน และสามารถประกอบอาชีพได้อย่างมีคุณภาพตามมาตรฐานวิชาชีพ

กลยุทธ์

1. ผลิตบัณฑิตและพัฒนาบุคลากรให้ได้มาตรฐานวิชาชีพ
2. พัฒนาหลักสูตรให้สอดคล้องกับมาตรฐานวิชาชีพ
3. พัฒนาระบบ และกลไกการประกันคุณภาพการศึกษา
4. ส่งเสริมความร่วมมือทางวิชาการกับองค์กรในประเทศ หรือต่างประเทศ
5. พัฒนาสภาพแวดล้อม และเทคโนโลยี เพื่อสนับสนุนการจัดการเรียนการสอนให้ทันสมัย
6. ดำเนินการประชาสัมพันธ์คณะนิติศาสตร์เชิงรุกเพื่อเพิ่มจำนวนนักศึกษา
7. ส่งเสริมให้นักศึกษาได้พัฒนาตนเองทางด้านวิชาชีพกฎหมาย

ยุทธศาสตร์ที่ 2 การเพิ่มประสิทธิภาพบุคลากรทางวิชาการและพัฒนาวิชาชีพทางกฎหมาย

กลยุทธ์

1. พัฒนาปัจจัยที่สนับสนุนการเรียนการสอนให้ได้มาตรฐานในการผลิตบัณฑิตให้มีคุณภาพ
2. พัฒนาการผลิตบัณฑิตให้ตรงกับความต้องการของตลาดแรงงาน
3. พัฒนานักศึกษาให้เป็นไปตามอัตลักษณ์ของบัณฑิต
4. พัฒนาหลักสูตรของคณะนิติศาสตร์ให้ได้ตามเกณฑ์มาตรฐาน TQF

ยุทธศาสตร์ที่ 3 การวิจัยเพื่อการพัฒนาด้านวิชาการและพัฒนาท้องถิ่น

กลยุทธ์

1. พัฒนาระบบและกลไกในการผลักดันให้มีงานวิจัยที่มีคุณภาพ
2. ส่งเสริมและพัฒนาบุคลากรของคณะให้ผลิตผลงานวิจัยที่มีคุณภาพเพื่อนำไปสู่การพัฒนาด้านวิชาการ พัฒนาท้องถิ่น และบูรณาการกับการเรียนการสอน
3. ประสานความร่วมมือด้านการวิจัยกับหน่วยงานทั้งภายในและภายนอกมหาวิทยาลัย
4. สนับสนุนให้มีการเผยแพร่งานวิจัยทั้งในระดับชาติและนานาชาติ

ยุทธศาสตร์ที่ 4 ให้บริการวิชาการแก่สังคมและสืบสานแนวพระราชดำริ เพื่อการพัฒนาที่ยั่งยืน

กลยุทธ์

1. พัฒนาระบบกลไกสนับสนุนการบริการทางวิชาการ
2. ส่งเสริมการเรียนรู้ของประชาชนและนำเสนอความรู้ที่คณะมีความเชี่ยวชาญให้แก่ภูมิภาคตะวันออก
3. ให้บริการวิชาการทางด้านกฎหมายสอดคล้องกับความต้องการของภูมิภาคตะวันออก
4. ส่งเสริมและสนับสนุนโครงการตามแนวพระราชดำริ
5. บูรณาการงานบริการวิชาการเข้ากับการเรียนการสอนและงานวิจัย

ยุทธศาสตร์ที่ 5 ทำนุบำรุงศิลปวัฒนธรรม และปลูกฝังคุณธรรม จริยธรรมวิชาชีพกฎหมายแก่นักศึกษาและบุคลากร

กลยุทธ์

- 3 -
1. พัฒนาระบบและกลไกในการทำกิจกรรมเพื่อทำนุบำรุงศิลปวัฒนธรรม ปลูกฝังคุณธรรมจริยธรรม
 2. ส่งเสริมและสนับสนุนให้นักศึกษา และบุคลากรมีพื้นที่หรือเวทีในการแสดงออก และแลกเปลี่ยนแนวความคิดทางด้านสังคม ประชาธิปไตยและศิลปวัฒนธรรมเพิ่มขึ้น
 3. ปลูกฝังและสร้างจิตสำนึก ด้านคุณธรรม จริยธรรมในหมู่นักศึกษาและบุคลากรให้มีจรรยาบรรณวิชาชีพ

ยุทธศาสตร์ที่ 6 พัฒนาระบบการบริหารคณะตามหลักการบริหารที่ดี

กลยุทธ์

1. พัฒนาระบบและกลไกการบริหารจัดการที่ดีตามหลักธรรมาภิบาล โดยเน้นการจัดสรรงบประมาณตามผลงาน นำศักยภาพและทรัพยากรที่มีอยู่มาใช้ประโยชน์อย่างเต็มที่
2. พัฒนาบุคลากรด้านการบริหารจัดการและความเชี่ยวชาญทางวิชาชีพในทุกกระดับ
3. ดำเนินการบริหารงานให้เป็นไปตามแผนกลยุทธ์ของคณะ
4. พัฒนาระบบการประกันคุณภาพการศึกษาให้ได้ตามเกณฑ์มาตรฐาน
5. พัฒนาระบบควบคุมตรวจสอบภายในและบริหารความเสี่ยงให้มีประสิทธิภาพ
6. พัฒนาระบบฐานข้อมูลและโครงสร้างพื้นฐานด้านสารสนเทศเพื่อการบริหารจัดการอย่างเต็มรูปแบบและครบวงจร

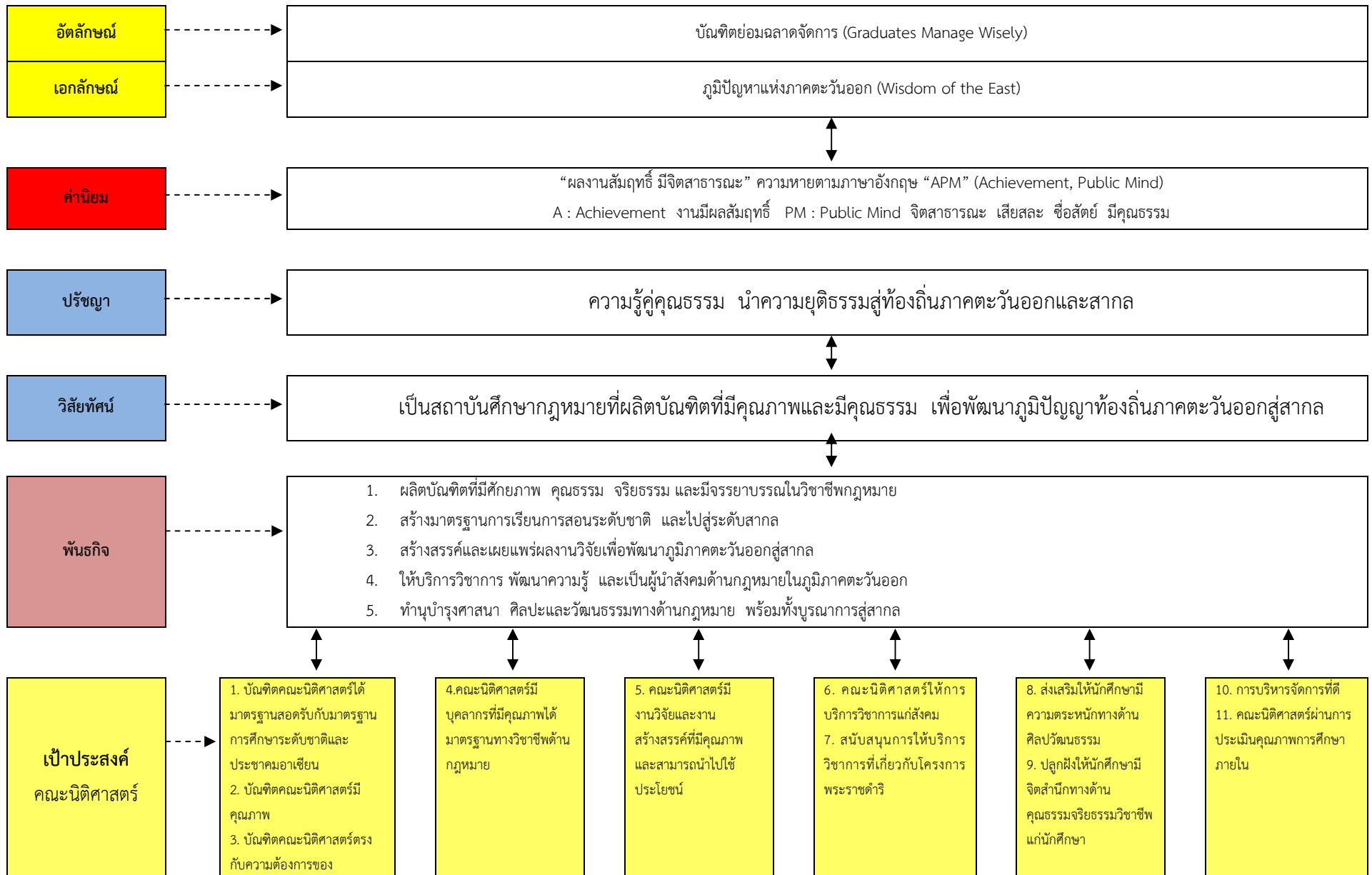
อัตลักษณ์ “บัณฑิตย่อมฉลาดจัดการ” ภาษาอังกฤษใช้ว่า “Graduates Manage Wisely”

หมายความว่า ผู้เป็นบัณฑิตซึ่งเป็นผลผลิตของมหาวิทยาลัยราชภัฏรำไพพรรณีนั้นเป็นผู้ที่ได้รับการศึกษาอบรมเพาะทางด้านวิชาการและวิชาชีพในระดับสูง จึงเป็นผู้ที่มีระดับสติปัญญาในการบริหารจัดการทุกสิ่งได้อย่างมีประสิทธิภาพ ที่มา มหาวิทยาลัยราชภัฏรำไพพรรณี เป็นมหาวิทยาลัยซึ่งเป็นแหล่งความรู้ที่สำคัญของท้องถิ่นในจังหวัดจันทบุรีและภาคตะวันออก มาเป็นระยะเวลาที่ยาวนาน บัณฑิตและผู้สำเร็จการศึกษาจากมหาวิทยาลัยราชภัฏรำไพพรรณี จึงได้รับการศึกษาอบรม ฝึกฝนเคี่ยวกรำอย่างหนัก ได้รับการหล่อหลอมให้คิดเป็น ทำเป็น แก้ปัญหาทุกอย่างได้อย่างดีจนตกผลึก นำไปสู่ความมีศักยภาพในการบริหารจัดการตนเองและผู้อื่นได้อย่างดียิ่ง จนประสบความสำเร็จก้าวหน้าในวิชาชีพอันเป็นประจักษ์ชัดโดยทั่วไป ในขณะที่เดียวกันก็นับได้ว่าสอดคล้องถึงการที่สมเด็จพระสังฆราช สกลมหาสังฆปริณายก(เจริญ สุวฑฺฒโน) ปัจจุบันอายุ ๙๙ ปี พรรษา ๗๘ ปี เป็นสมเด็จพระสังฆราชองค์ที่ ๑๙ แห่งกรุงรัตนโกสินทร์ สถิต ณ วัดบวรนิเวศวิหาร ทรงดำรงตำแหน่งเมื่อ พ.ศ.๒๕๓๒ ในรัชกาลพระบาทสมเด็จพระปรมินทรมหาภูมิพลอดุลยเดช ได้ประทานคติธรรมประจำมหาวิทยาลัยราชภัฏรำไพพรรณี เมื่อวันที่ ๒๑ มิถุนายน พ.ศ. ๒๕๓๓ เป็นภาษาบาลีว่า “ปณฺธิโต นิปุณฺโณ สฺวิเชติ” ซึ่งแปลว่า “บัณฑิตย่อมฉลาดจัดการ”

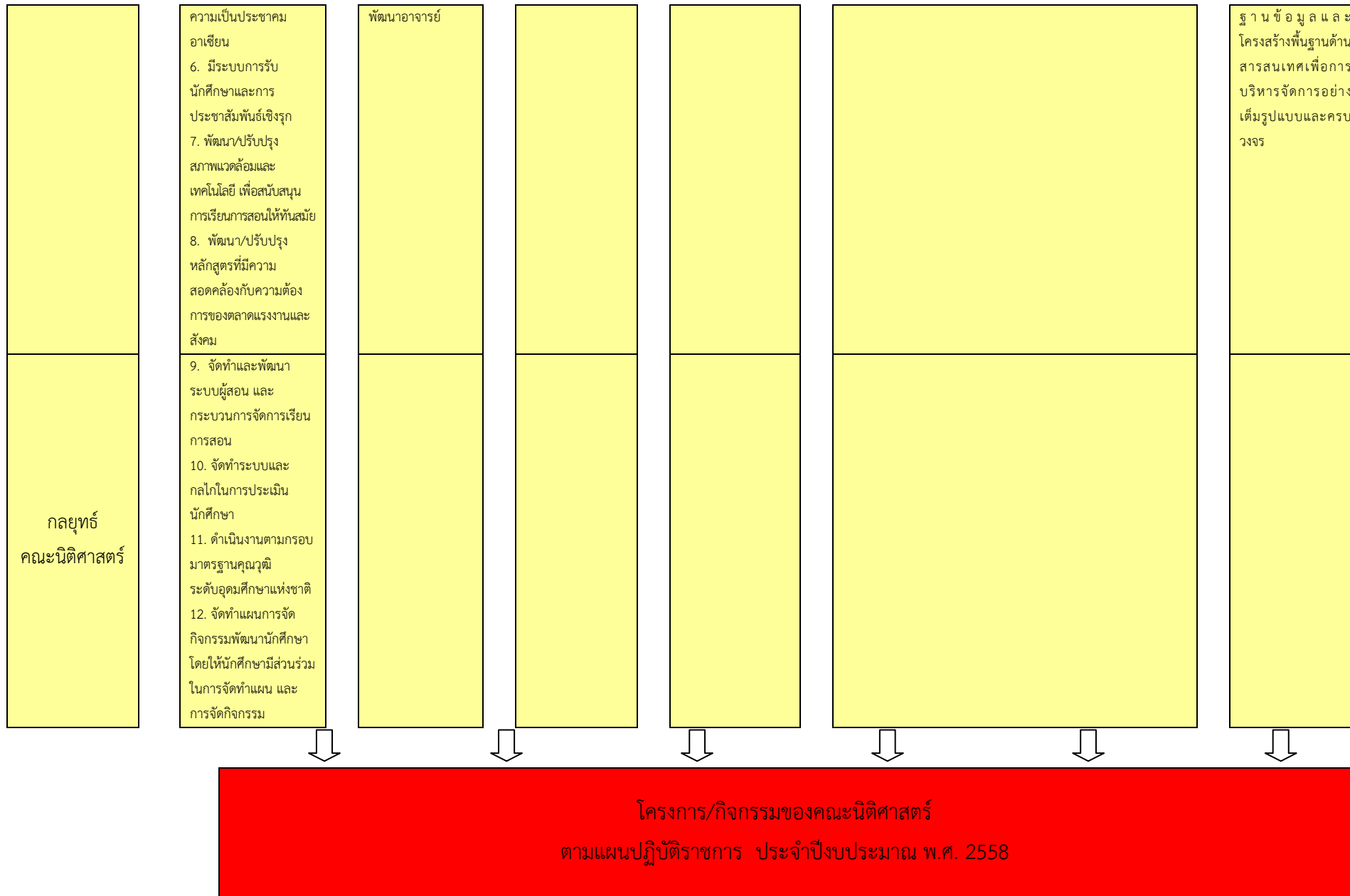
เอกลักษณ์ “ภูมิปัญญาแห่งภาคตะวันออก” ภาษาอังกฤษใช้ว่า “Wisdom of the East”

หมายความว่า มหาวิทยาลัยราชภัฏรำไพพรรณี เป็นมหาวิทยาลัยเพื่อการพัฒนาท้องถิ่นในภาคตะวันออก ที่มีชื่อเสียงเกริกไกร มีหลักสูตรและสาขาวิชาการต่าง ๆ อันหลากหลายและลุ่มลึกสามารถผลิตบัณฑิตเพื่อนำความรู้ดังกล่าวได้รับใช้ท้องถิ่น ชุมชน สังคม และประเทศชาติอย่างอเนกอนันต์ จนเป็นที่ยอมรับจากบุคคลทั่วไปในภาคตะวันออกอย่างกว้างขวาง ที่มา มหาวิทยาลัยราชภัฏรำไพพรรณี ได้รับพระมหากรุณาธิคุณจากสมเด็จพระนางเจ้ารำไพพรรณี พระบรมราชินีในรัชกาลที่ ๗ พระราชทานวังสวนบ้านแก้ว อันเป็นวังที่ประทับและที่ทรงงานส่วนพระองค์ จำนวน ๗๒๐ ไร่ ๓ งาน อันเปรียบประดุจปฐมบทของการสร้างองค์ความรู้อันทรงคุณค่ามหาศาลทั้งทางด้านการศึกษา วิทยาศาสตร์ เทคโนโลยีอุตสาหกรรม วัฒนธรรม สังคม การบริหารจัดการ ฯลฯ โดยพระองค์ทรงเปรียบประดุจองค์บรมครู ผู้ชี้ทางการนำศาสตร์ต่าง ๆ เหล่านี้มาสร้างประโยชน์และคุณค่าให้แก่ประชาชนชาวจังหวัดจันทบุรี และภาคตะวันออกจนกระทั่งวังสวนบ้านแก้วได้แผ่กิ่งก้านสาขาอันโอฬารนำไปสู่ความเป็นวิทยาลัยจันทบุรี วิทยาลัยรำไพพรรณี สถาบันราชภัฏรำไพพรรณี และมหาวิทยาลัยราชภัฏรำไพพรรณีในปัจจุบันซึ่งได้มีการฝึกสอนในหลักสูตร และสาขาวิชาการต่าง ๆ อันเป็นความต้องการของเยาวชนและประชาชนในท้องถิ่น สรรสร้างบัณฑิตที่มีคุณภาพ มีความรู้ และมีภูมิธรรมออกไปรับใช้ประชาชนทั้งในระดับท้องถิ่นและในระดับชาติอยู่อย่างไม่จบไม่สิ้น ในห้วงระยะเวลา ๔๐ ปี จนได้รับการกล่าวขวัญจากประชาชนว่า มหาวิทยาลัยราชภัฏรำไพพรรณี เป็นศักดิ์ศรีทางวิชาการแห่งบูรพาพิภพอย่างแท้จริง

ความเชื่อมโยงของแผนปฏิบัติการ ประจำปีงบประมาณ 2558 คณะนิติศาสตร์ มหาวิทยาลัยราชภัฏรำไพพรรณี







ความสอดคล้องของแผนกลยุทธ์ คณะนิติศาสตร์
ประจำปีงบประมาณ พ.ศ. 2557-2561

พระราชบัญญัติมหาวิทยาลัย ราชภัฏ พ.ศ. 2547	แผนอุดมศึกษาระยะยาว15 ปี ฉบับที่ 2 (พ.ศ. 2551-2565)	แผนพัฒนาการศึกษา ระดับอุดมศึกษา ฉบับที่ 11 (พ.ศ. 2555-2559)	นโยบายสภามหาวิทยาลัย พ.ศ.2557-2561	มหาวิทยาลัยกลุ่ม ข เน้น การผลิตบัณฑิตปริญญาตรี	กลยุทธ์คณะนิติศาสตร์
<p>หมวดที่ 1 มาตรา 7 ให้มหาวิทยาลัยเป็น สถาบันอุดมศึกษาเพื่อการ พัฒนาท้องถิ่นที่เสริมสร้างพลัง ปัญญาของแผ่นดิน ฟื้นฟูพลัง การเรียนรู้ เชิดชูภูมิปัญญาของ ท้องถิ่น สร้างสรรค์ศิลปวิทยา เพื่อความเจริญก้าวหน้าอย่าง มั่นคงและยั่งยืนของปวงชน มี ส่วนร่วมในการจัดการ การ บำรุงรักษา การใช้ประโยชน์ จากทรัพยากร ธรรมชาติและ สิ่งแวดล้อมอย่างสมดุลและ ยั่งยืน โดยมีวัตถุประสงค์ให้ การศึกษา ส่งเสริมวิชาการและ วิชาชีพชั้นสูง ทำการสอน วิจัย ให้บริการวิชาการแก่สังคม ปรับปรุง ถ่ายทอด และพัฒนา เทคโนโลยี ทุนบำรุงศิลป และวัฒนธรรม ผลิตครูและ ส่งเสริมวิทยฐานะครู</p>	<p>เป้าหมายของกรอบเป็นอุดมศึกษา ระยะยาว ฉบับที่ 2 เมื่อสิ้นสุดแผน ในปี พ.ศ. 2565 คือ การ "ยกระดับคุณภาพอุดมศึกษาไทย เพื่อผลิตและพัฒนาบุคลากรที่มี คุณภาพสามารถปรับตัวสำหรับ งานที่เกิดขึ้นตลอดชีวิต พัฒนา ศักยภาพอุดมศึกษาในการสร้าง ความรู้และนวัตกรรมเพื่อเพิ่มขีด ความสามารถในการแข่งขันของ ประเทศในโลกาภิวัตน์ สนับสนุน การพัฒนาที่ยั่งยืนของท้องถิ่นไทย โดยใช้กลไกของธรรมาภิบาล การเงิน การกำกับมาตรฐานและ เครือข่ายอุดมศึกษา บนพื้นฐาน ของเสรีภาพทางวิชาการ ความ หลากหลายและเอกภาพเชิงระบบ"</p>	<p>ผลิตบัณฑิตให้มีคุณภาพ มี ศักยภาพตรงตามความ ต้องการของสังคม มี ความสามารถคิดวิเคราะห์ มีความคิดสร้างสรรค์ มีทักษะ การสื่อสารและการทำงาน ร่วมกับผู้อื่น มีคุณธรรม มี ความรับผิดชอบ มีสุข ภาวะทั้งร่างกายและจิตใจ เน้น การใช้กลยุทธ์ผ่านการนำ องค์กรเชิงรุก และกลยุทธ์ การเงิน รวมทั้งพัฒนา อาจารย์ให้มีความเชี่ยวชาญ ด้านการสอน และการวิจัย เพื่อให้ได้บัณฑิตที่พึงประสงค์ พัฒนาอย่างยั่งยืน</p>	<p>ด้านการจัดการศึกษา 1. การผลิตบัณฑิตให้ได้ มาตรฐานสอดคล้องประชาคม อาเซียน 2. สนับสนุนการพัฒนา หลักสูตรใหม่ที่เน้นด้าน คณิตศาสตร์ วิทยาศาสตร์ วิทยาศาสตร์ประยุกต์ วิทยาศาสตร์การกีฬา วิทยาศาสตร์เทคโนโลยี ภาษาต่างประเทศ และการ สื่อสารทางการตลาดในรูปแบบ ของสหวิทยาการซึ่งบูรณาการ ศาสตร์ต่าง ๆ เข้าด้วยกัน 3. ส่งเสริมการพัฒนาศึกษา ตลอดชีวิตให้กับบุคคลทั่วไป โดยเฉพาะครูและบุคลากร ทางการศึกษา 4. เร่งรัดการจัดการศึกษา ระดับบัณฑิตศึกษาในหลักสูตร สหวิทยาการ โดยเน้นการทำ วิทยานิพนธ์</p>	<p>กลุ่ม ข สถาบันที่เน้นระดับ ปริญญาตรี หมายถึง สถาบันที่ ปฏิบัติพันธกิจของสถาบัน อุดมศึกษาโดยเน้นการผลิต บัณฑิตระดับปริญญาตรีตาม มาตรฐานคุณวุฒิระดับอุดม ศึกษาแห่งชาติ ทั้งด้าน คุณธรรมจริยธรรม ด้านความรู้ ด้านทักษะทางปัญญา ด้าน ทักษะความสัมพันธ์ระหว่าง บุคคล และความรับผิดชอบต่อ สังคมและการวิเคราะห์ เชิงตัวเลข การสื่อสาร และการใช้ เทคโนโลยีสารสนเทศ รวมทั้ง ได้มาตรฐานตามคุณลักษณะที่ เป็นจุดเน้นของสถาบันเป็น หลักในการขับเคลื่อน การพัฒนาและเปลี่ยนแปลงใน ระดับท้องถิ่นและภูมิภาค สถาบัน และของภูมิภาค รวมทั้งการพัฒนาที่ยั่งยืน สถาบันอาจมีการจัด</p>	<p>พันธกิจที่ 1 ผลิตบัณฑิต 1. พัฒนา/ปรับปรุงหลักสูตรให้เป็นไป ตามคุณภาพและมาตรฐานวิชาชีพ (TOF สำนักอบรมศึกษากฎหมายแห่ง เนติบัณฑิตยสภา สภานายความ) 2. พัฒนา/ปรับปรุงระบบและกลไก การประกันคุณภาพการศึกษาภายใน 3. สนับสนุนให้นักศึกษาเข้าร่วม กิจกรรมผู้ประกอบการพบปะบัณฑิต เพื่อสร้างโอกาสการได้งานทำหรือจัด อบรม/แนะแนวเพื่อสร้างอาชีพ 4. มีระบบการให้คำปรึกษาทาง วิชาการและการใช้ชีวิต โดยอาจารย์ที่ ปรึกษา/อาจารย์แนะแนว และการ สนับสนุนทุนการศึกษา 5. ส่งเสริมให้นักศึกษาได้รับการ พัฒนาด้านวิชาการ ภาษา และ กิจกรรม ให้สอดคล้องตามอัตลักษณ์ ของมหาวิทยาลัยและรองรับความเป็น ประชาคมอาเซียน 6. มีระบบการรับนักศึกษาและการ ประชาสัมพันธ์เชิงรุก</p>

พระราชบัญญัติมหาวิทยาลัย ราชภัฏ พ.ศ. 2547	แผนอุดมศึกษาระยะยาว15ปี ฉบับที่ 2 (พ.ศ. 2551-2565)	แผนพัฒนาการศึกษา ระดับอุดมศึกษา ฉบับที่ 11 (พ.ศ. 2555-2559)	นโยบายสภามหาวิทยาลัย พ.ศ.2557-2561	มหาวิทยาลัยกลุ่ม ข เน้น การผลิตบัณฑิตปริญญาตรี	กลยุทธ์คณะนิติศาสตร์
<p>มาตรา 8 ให้ดำเนินงานเพื่อให้บรรลุวัตถุประสงค์ตามมาตรา 7 ให้กำหนดภาระหน้าที่ของมหาวิทยาลัยดังต่อไปนี้</p> <p>(1) แสวงหาความจริงเพื่อสู่ความเป็นเลิศทางวิชาการ บนพื้นฐานของภูมิปัญญาท้องถิ่น ภูมิปัญญาไทย และภูมิปัญญาสากล</p>	<p>1. ร้อยต่อการศึกษาระดับพื้นฐานและการอาชีวศึกษา ซึ่งมีแนวโน้มที่น่าเป็นห่วงว่านักเรียนมัธยมซึ่งเป็นตัวบ่อนอุดมศึกษามีคุณภาพโดยรวมที่ต่ำลง ซึ่งจะต้องมีการพัฒนาใน 3 เรื่อง ได้แก่ พัฒนาและสร้างครูคุณภาพสูง การพัฒนาเด็กที่มีความสามารถพิเศษ และเปิดโอกาสให้ผู้จบอาชีวศึกษาและกำลังทำงานสามารถเข้าศึกษาต่อในอุดมศึกษาได้ด้วยความยืดหยุ่น</p> <p>2. การแก้ปัญหาอุดมศึกษาในปัจจุบัน ซึ่งในปัจจุบันมีสถาบันที่ให้ปริญญาประมาณร้อยห้าสิบแห่งที่สังกัดกระทรวงศึกษา มีความซ้ำซ้อน แย่งชิงนักศึกษาและทรัพยากรมีปัญหาคุณภาพ ซึ่งต้องใช้กลไกมาตรฐานและการจัดการทรัพยากร เพื่อลดเล็กลักษณะที่ไม่ใช่ความต้องการของสังคม หรือการพัฒนาเศรษฐกิจเกิดระบบอุดมศึกษาที่แบ่งงานกันทำ วางตำแหน่งของแต่ละสถาบันให้เหมาะสม (Positioning)</p>			<p>การเรียนการสอนในระดับบัณฑิตศึกษา โดยเฉพาะระดับปริญญาโทด้วยก็ได้ ทั้งนี้สถาบันอาจจัดการศึกษาในระบบจำกัดรับหรือระบบเปิด รวมทั้งระบบการเรียนรู้ทางไกลได้ เมื่อพิจารณาจุดเน้นในการปฏิบัติพันธกิจของสถาบันที่เน้นระดับปริญญาตรี สามารถจำแนกกลุ่มสถาบันออกเป็น 2 ประเภท คือ ข (1) สถาบันที่เน้นการผลิตบัณฑิตระดับปริญญาตรี ซึ่งหมายความถึงสถาบันที่เน้นการสอนระดับปริญญาตรีโดยการวิจัยและการประเมินเพื่อพัฒนาการเรียนการสอนและการประยุกต์ความรู้เพื่อใช้ในการผลิตบัณฑิตให้เป็นผู้เรื่องปัญญาและคุณธรรมตามมาตรฐานคุณวุฒิระดับอุดมศึกษาแห่งชาติ เป็นสถาบันอุดมศึกษาที่เน้นการบ่มเพาะและพัฒนากำลังคนในด้าน</p>	<p>7. พัฒนา/ปรับปรุงสภาพแวดล้อมและเทคโนโลยี เพื่อสนับสนุนการเรียนการสอนให้ทันสมัย</p> <p>8. พัฒนา/ปรับปรุงหลักสูตรที่มีความสอดคล้องกับความต้องการของตลาดแรงงานและสังคม</p> <p>9. จัดทำและพัฒนาระบบผู้สอนและกระบวนการจัดการเรียนการสอน</p> <p>10. จัดทำระบบและกลไกในการประเมินนักศึกษา</p> <p>11. ดำเนินงานตามกรอบมาตรฐานคุณวุฒิระดับอุดมศึกษาแห่งชาติ</p> <p>12. จัดทำแผนการจัดกิจกรรมพัฒนานักศึกษา โดยให้นักศึกษามีส่วนร่วมในการจัดทำแผน และการจัดกิจกรรม</p>

พระราชบัญญัติมหาวิทยาลัย ราชภัฏ พ.ศ. 2547	แผนอุดมศึกษาระยะยาว15 ปี ฉบับที่ 2 (พ.ศ. 2551-2565)	แผนพัฒนาการศึกษา ระดับอุดมศึกษา ฉบับที่ 11 (พ.ศ. 2555-2559)	นโยบายสภามหาวิทยาลัย พ.ศ.2557-2561	มหาวิทยาลัยกลุ่ม ข เน้น การผลิตบัณฑิตปริญญาตรี	กลยุทธ์คณะนิติศาสตร์
(2) ผลผลิตบัณฑิตที่มีความรู้คู่ คุณธรรม สำนึกในความเป็น ไทย มีความรักและผูกพันต่อ ท้องถิ่น อีกทั้งส่งเสริมการ เรียนรู้ตลอดชีวิตในชุมชน เพื่อ ช่วยให้คนในท้องถิ่นรู้เท่าทัน การเปลี่ยนแปลง การผลิต บัณฑิตดังกล่าว จะต้องให้มี จำนวนและคุณภาพสอดคล้อง กับแผนการผลิตบัณฑิตของ ประเทศ	3. ธรรมาภิบาลและการบริหาร จัดการอุดมศึกษา ช่วยในการ กำหนดทิศทางการ พัฒนามหาวิทยาลัยได้เร็ว อุดมศึกษาไทยต้องปรับปรุงเรื่องนี้ ตั้งแต่ระดับองค์กรกำหนด และ กำกับ นโยบายคือสภามหาวิทยาลัย ผู้บริหารทุกระดับ โดยสร้างกลไก พัฒนาผู้ดำรงตำแหน่งสภา มหาวิทยาลัย และบริหารระดับ ต่าง ๆ ปรับระบบธรรมาภิบาล			วิชาการและวิชาชีพต่าง ๆ ที่มี ศักยภาพ และความพร้อมที่จะ ตอบสนองสังคมได้มีบทบาทใน การสร้างความเข้มแข็งให้กับ หน่วยงาน ธุรกิจ และบุคคลใน ท้องถิ่นและภูมิภาค เพื่อ รองรับการดำรงชีพ การเรียนรู้ ตลอดชีวิตอย่างมีคุณภาพ อัน จะนำไปสู่ความเข้มแข็งของ ท้องถิ่น	
(3) เสริมสร้างความรู้ความ เข้าใจในคุณค่า ความสำนึก และความภูมิใจในวัฒนธรรม ของท้องถิ่นและของชาติ	4. บทบาทของมหาวิทยาลัยในการ พัฒนาขีดความสามารถในการ แข่งขันของประเทศ จาก ผลการประเมินความสามารถใน การแข่งขันของประเทศไทย มหาวิทยาลัยไทยไม่ติดกลุ่ม มหาวิทยาลัยชั้นนำที่มีคุณภาพทั้ง ในระดับโลก และระดับภูมิภาค ความสามารถในการสร้าง นวัตกรรมของประเทศต่ำ โครง สร้างพื้นฐานทางวิทยาศาสตร์อยู่ ในระดับท้ายๆ อุดมศึกษาเป็น องค์ประกอบหนึ่งของระบบวิจัย ของประเทศ จึงถูกคาดหวังว่าเป็น กลไกสำคัญในการพัฒนาขีด		ด้านการพัฒนาคุณภาพและ มาตรฐานการศึกษา 1. พัฒนาระบบและกลไกการ ประกันคุณภาพการศึกษาที่ สามารถสร้างคุณภาพ การศึกษาได้อย่างมีคุณภาพ และเป็นรูปธรรม 2. ส่งเสริมให้นักศึกษาได้ทำ กิจกรรมต่าง ๆ (non- academic) นอกเหนือจาก การเรียนรู้ด้านวิชาการ		พันธกิจที่ 2 สร้างมาตรฐานการเรียน การสอนระดับชาติ และไปสู่ระดับ สากล 1. พัฒนา/สนับสนุนปัจจัยที่ใช้ในการ จัดการเรียนการสอนให้ได้มาตรฐานใน การผลิตบัณฑิตทางกฎหมายให้มี ประสิทธิภาพ 2. พัฒนา/ปรับปรุงหลักสูตรให้เป็นไป ตามคุณภาพและมาตรฐานวิชาชีพ (TQF สำนักอบรมฯ สภา ทนายความ) 3. พัฒนาการผลิตบัณฑิตให้เป็นไป ตาม อัตลักษณ์และตรงกับความ ต้องการของตลาดแรงงาน

พระราชบัญญัติมหาวิทยาลัย ราชภัฏ พ.ศ. 2547	แผนอุดมศึกษาระยะยาว15ปี ฉบับที่ 2 (พ.ศ. 2551-2565)	แผนพัฒนาการศึกษา ระดับอุดมศึกษา ฉบับที่ 11 (พ.ศ. 2555-2559)	นโยบายสภามหาวิทยาลัย พ.ศ.2557-2561	มหาวิทยาลัยกลุ่ม ข เน้น การผลิตบัณฑิตปริญญาตรี	กลยุทธ์คณะนิติศาสตร์
(4) เรียนรู้และเสริมสร้างความ เข้มแข็งของผู้นำชุมชน ผู้นำ ศาสนาและนักการเมืองท้องถิ่น ให้มีจิตสำนึกประชาธิปไตย คุณธรรม จริยธรรม และ ความสามารถในการบริหารงาน พัฒนาชุมชนและท้องถิ่นเพื่อ ประโยชน์ของส่วนรวม	ความ สามารถในการแข่งขันของ ประเทศ 5. การเงินอุดมศึกษา การลงทุนใน อุดมศึกษาที่ผ่านระบบงบประมาณ ปัจจุบันยังไม่ สะท้อนคุณภาพการศึกษา และยังมี ได้ใช้เป็นกลไกกำกับเชิงนโยบาย อย่างเต็มที่การแบ่งภาระ ค่าใช้จ่ายเพื่ออุดมศึกษาระหว่าง ผู้เรียน รัฐ และผู้ได้รับประโยชน์ จากอุดมศึกษาไม่เหมาะสม แผน อุดมศึกษาระยะยาวเสนอให้รัฐมี การปรับการจัดสรรงบประมาณ ประจำปีสำหรับมหาวิทยาลัยของรัฐ ให้สอดคล้องกับการพัฒนา ประเทศ และเป็นไปตาม Performance-based มากขึ้น				4. พัฒนาศักยภาพคณาจารย์และ นักวิชาการให้สอดคล้องกับประชาคม อาเซียน 5. จัดทำและพัฒนาระบบการรับ อาจารย์ใหม่ การบริหารอาจารย์ การส่งเสริมและพัฒนาคุณภาพ อาจารย์ 6. ดำเนินการตามแผนการบริหาร และพัฒนาอาจารย์
(5) เสริมสร้างความเข้มแข็งของ วิชาชีพครู ผลิตและพัฒนาครู และบุคลากรทางการศึกษาให้มี คุณภาพและมาตรฐานที่ เหมาะสมกับการเป็นวิชาชีพ ชั้นสูง	6. การพัฒนาบุคลากรในอุดม ศึกษา เป็นเงื่อนไขสำคัญในการ พัฒนาอุดมศึกษาให้มีคุณภาพทั้งนี้ การพัฒนาอาจารย์ในมหาวิทยาลัย ต้องคำนึงถึงการพัฒนหลายมิติ เช่น ด้านวิชาการ ความเป็นครู ความสามารถในการจัดการเรียน การสอน ความสามารถด้านการ วิจัยสมรรถนะ		ด้านการวิจัยและพัฒนา 1. ส่งเสริมให้มีการสร้างกลุ่ม วิจัยที่มีความสามารถใน สาขาวิชาการเฉพาะตรงตาม ความเชี่ยวชาญ เพื่อ ตอบสนองต่อปัญหาสังคม และปัญหาเฉพาะหน้า 2. ส่งเสริมการวิจัยโดยมี การบูรณาการกับการเรียน		พันธกิจที่ 3 สร้างสรรค์และเผยแพร่ ผลงานวิจัยเพื่อพัฒนาภูมิภาค ตะวันออกสู่สากล 1. พัฒนาระบบกลไก สนับสนุนการ วิจัย 2. สนับสนุนงบประมาณและสิ่ง อำนวยความสะดวกในการดำเนินการ วิจัย

พระราชบัญญัติมหาวิทยาลัย ราชภัฏ พ.ศ. 2547	แผนอุดมศึกษาระยะยาว15ปี ฉบับที่ 2 (พ.ศ. 2555-2556)	แผนพัฒนาการศึกษา ระดับอุดมศึกษา ฉบับที่ 11 (พ.ศ. 2555-2559)	นโยบายสภามหาวิทยาลัย พ.ศ.2557-2561	มหาวิทยาลัยกลุ่ม ข เน้น การผลิตบัณฑิตปริญญาตรี	กลยุทธ์คณะนิติศาสตร์
(6) ประสานความร่วมมือและ ช่วยเหลือเกื้อกูลกันระหว่าง มหาวิทยาลัย ชุมชน องค์กร ปกครองส่วนท้องถิ่นและ องค์กรอื่นทั้งในและ ต่างประเทศ เพื่อการพัฒนา ท้องถิ่น	ทางวิชาชีพ การบริหารจัดการ เป็นต้น 7. เครือข่ายอุดมศึกษา มหาวิทยาลัยไทยยังมีความ แตกต่างสูง และมีช่องว่างของ ระดับการพัฒนา (University Divide) หลายมิติ เช่น ขนาด งบประมาณ ประเภท อายุ สถาน ที่ตั้ง บุคลากรคุณภาพนักศึกษา การสร้างเครือข่ายอุดมศึกษาเพื่อ สนับสนุนให้สถาบันที่เข้มแข็งช่วย สร้างความสามารถสถาบันใหม่ สร้างเครือข่ายพัฒนาการเรียนการ สอน การพัฒนาบุคลากร เป็นต้น		การสอนทางด้านสหวิทยาการ โดย เฉพาะอย่างยิ่งระดับ บัณฑิตศึกษา		3. สนับสนุนการตีพิมพ์เผยแพร่ ผลงานวิจัยและจัดการทรัพย์สินทาง ปัญญา 4. ส่งเสริมการวิจัยที่สอดคล้องกับ ทรัพยากรในท้องถิ่นสู่การนำไปใช้ ประโยชน์ 5. พัฒนาการวิจัยแบบมีส่วนร่วม และสหวิทยาการ 6. บูรณาการงานวิจัยสู่การเรียนการ สอน หรือบริการวิชาการเพื่อ ตอบสนองความต้องการของชุมชน ท้องถิ่น 7. พัฒนาศักยภาพด้านการวิจัยให้กับ บุคลากร
(7) ศึกษาและแสวงหาแนวทาง พัฒนาเทคโนโลยีพื้นบ้านและ เทคโนโลยีสมัยใหม่ให้เหมาะสม กับการดำรงชีวิตและการ ประกอบอาชีพของคนใน ท้องถิ่น รวมถึงการแสวงหา แนวทางเพื่อส่งเสริมให้เกิดการ จัดการ การบำรุงรักษาและการ ใช้ประโยชน์จาก	8. การพัฒนาอุดมศึกษาในเขต พัฒนาพิเศษเฉพาะกิจ จังหวัด ชายแดนภาคใต้ โดยแผน อุดมศึกษาระยะยาว ได้กำหนดให้ มีการพัฒนาในด้านต่าง ๆ เช่น การพัฒนาเด็ก เยาวชน และ นักศึกษา การพัฒนาครู และ บุคลากรในพื้นที่ การสร้างความ เข้มแข็งของสถาบันอุดมศึกษาและ การพัฒนาอุดมศึกษาสู่		ด้านการถ่ายทอดองค์ความรู้ และบริการวิชาการแก่ชุมชน 1. สนับสนุนกรนำความรู้และ ประสบการณ์จากการ ให้บริการวิชาการไปสู่การ พัฒนาการเรียนการสอนและ การวิจัยอย่างเป็นระบบ 2. ส่งเสริมให้มีการบริการ วิชาการในหลากหลายรูปแบบ ที่สอดคล้องกับความต้องการ		พันธกิจที่ 4 ให้บริการวิชาการ พัฒนาความรู้ และเป็นผู้นำสังคม ด้านกฎหมายในภูมิภาคตะวันออก 1. สร้างแผน ระบบและกลไกการ บริการวิชาการโดยให้ชุมชนมีส่วนร่วม และแผนการใช้ประโยชน์ 2. ให้บริการวิชาการด้านกฎหมายที่ สอดคล้องกับความต้องการของ ภูมิภาคตะวันออก

พระราชบัญญัติมหาวิทยาลัย ราชภัฏ พ.ศ. 2547	แผนอุดมศึกษาระยะยาว15 ปี ฉบับที่ 2 (พ.ศ. 2551-2565)	แผนพัฒนาการศึกษา ระดับอุดมศึกษา ฉบับที่ 11 (พ.ศ. 2555-2559)	นโยบายสภามหาวิทยาลัย พ.ศ.2557-2561	มหาวิทยาลัยกลุ่ม ข เน้น การผลิตบัณฑิตปริญญาตรี	กลยุทธ์คณะนิติศาสตร์
ทรัพยากรธรรมชาติและ สิ่งแวดล้อมอย่างสมดุลและยั่งยืน	อาเซียนเพื่อช่วยแก้ปัญหาความ รุนแรงในพื้นที่สามจังหวัดภาคใต้		<p>ต้องการของสังคมชุมชน และ ท้องถิ่น</p> <p>3. ส่งเสริมให้มีการพัฒนา เทคโนโลยีและถ่ายทอดองค์ ความรู้แก่ชุมชน สร้างกลไก สร้างคุณค่าต่อสังคม ชุมชน องค์กรให้มีความเข้มแข็งยั่งยืน</p> <p>4. สนับสนุนการให้บริการ วิชาการที่เกี่ยวกับโครงการ พระราชดำริ</p> <p>5. สนับสนุนบริการวิชาการ ภาษาบริการวิชาการ ภาษาต่างประเทศเพื่อนบ้าน ให้กับบุคลากรภายในและ ภายนอกตามโอกาส</p> <p>6. จัดทำแผนแม่บทบริการ วิชาการของมหาวิทยาลัย</p>		3. ส่งเสริมโครงการตามแนว พระราชดำริ เพื่อเสริมสร้างความ เข้มแข็งของชุมชนท้องถิ่น
(8) ศึกษา วิจัย ส่งเสริมและสืบ สานโครงการอันเนื่องมาจาก พระราชดำริในการปฏิบัติ ภารกิจของมหาวิทยาลัยเพื่อ การพัฒนาท้องถิ่น	9. โครงสร้างพื้นฐานการเรียนรู้ ของอุดมศึกษา เป็นหัวใจและ ปัจจัยสำคัญของอุดมศึกษา ครอบคลุมทั้งโครงสร้างเชิง สาร์ตละและโครงสร้างเชิง กายภาพ 4 ประการ ส่วนหัวใจคือ โครงสร้างหลักสูตรที่ตอบสนอง ความต้องการของ		<p>ด้านการทำนุบำรุงศิลปะและ วัฒนธรรม</p> <p>1. สนับสนุนให้มหาวิทยาลัย เป็นสถานที่แลกเปลี่ยนเรียนรู้ (Knowledge sharing) ทางด้านศิลปวัฒนธรรมของ ท้องถิ่น</p>		<p>พันธกิจที่ 5 ทำนุบำรุงศาสนา ศิลปะ และวัฒนธรรมทางด้านกฎหมาย พร้อมทั้งบูรณาการสู่สากล</p> <p>1. พัฒนาแผน ระบบและกลไกในการ ทำกิจกรรมเพื่อทำนุบำรุง ศิลปวัฒนธรรมและปลูกฝังคุณธรรม จริยธรรม</p>

พระราชบัญญัติมหาวิทยาลัย ราชภัฏ พ.ศ. 2547	แผนอุดมศึกษาระยะยาว15 ปี ฉบับที่ 2 (พ.ศ. 2551-2565)	แผนพัฒนาการศึกษา ระดับอุดมศึกษา ฉบับที่ 11 (พ.ศ. 2555-2559)	นโยบายสภามหาวิทยาลัย พ.ศ.2557-2561	มหาวิทยาลัยกลุ่ม ข เน้น การผลิตบัณฑิตปริญญาตรี	กลยุทธ์คณะนิติศาสตร์
	ตลาดและสังคมปัจจุบันและ อนาคต ส่วนที่เป็นปัจจัยคือ สังคมสารสนเทศ สังคมฐานความรู้ ทรัพยากรการเรียนรู้ ระบบการ เรียนรู้ตลอดชีวิต สิ่งแวดล้อมที่เอื้อ ต่อการปฏิสัมพันธ์และการเรียนรู้		2. สนับสนุนให้เยาวชนและ ประชาชนในท้องถิ่นให้มี ความรู้ความเข้าใจและ ตระหนักที่จะร่วมอนุรักษ์และ ทำนุบำรุงศิลปวัฒนธรรม 3. สนับสนุนให้มีการวิจัย ทางด้านวัฒนธรรมเพื่อนำไปใช้ ในการส่งเสริมการท่องเที่ยว แบบยั่งยืน 4. สนับสนุนให้มีงานวิจัยและ การสร้างเครือข่ายทาง ศิลปวัฒนธรรมและการ ท่องเที่ยว 5. พัฒนาวังสวนบ้านแก้วให้ สวยงาม เหมาะสมที่จะให้เป็น แหล่งเรียนรู้ทาง ศิลปวัฒนธรรมและการ ท่องเที่ยว		2. ส่งเสริมและสนับสนุนให้นักศึกษา และบุคลากรมีพื้นที่หรือเวทีในการ แสดงออก และแลกเปลี่ยน แนวความคิดทางด้านสังคม ประชาธิปไตยและศิลปวัฒนธรรม เพิ่มขึ้น
			ด้านการบริหารจัดการ 1. พัฒนาระบบและกำกับการ บริหารมหาวิทยาลัยให้เป็นไป ตามหลักธรรมาภิบาล 2. พัฒนาผู้บริหารโดยมุ่งเน้น ด้านจริยธรรม วิสัยทัศน์ และ ความสามารถในการระดมทุน และความร่วมมือจาก		ยุทธศาสตร์ที่ 6 บริหารจัดการตาม หลักธรรมาภิบาล 1. พัฒนาระบบและกลไกการบริหาร จัดการที่ดีตามหลักธรรมาภิบาล โดย เน้นการจัดสรรงบประมาณตามผลงาน นำศักยภาพและทรัพยากรที่มีอยู่มาใช้ ประโยชน์อย่างเต็มที่

พระราชบัญญัติมหาวิทยาลัย ราชภัฏ พ.ศ. 2547	แผนอุดมศึกษาระยะยาว15 ปี ฉบับที่ 2 (พ.ศ. 2551-2565)	แผนพัฒนาการศึกษา ระดับอุดมศึกษา ฉบับที่ 11 (พ.ศ. 2555-2559)	นโยบายสภามหาวิทยาลัย พ.ศ.2557-2561	มหาวิทยาลัยกลุ่ม ข เน้น การผลิตบัณฑิตปริญญาตรี	กลยุทธ์คณะนิติศาสตร์
			<p>หน่วยงานภายในและ หน่วยงานภายนอก</p> <p>3. กำกับระบบการติดตาม ตรวจสอบและประเมินผลการ ปฏิบัติงานควบคู่ไปกับการใช้ งบประมาณทุกประเภท</p> <p>4. กระจายอำนาจการบริหาร วิชาการไปยังคณะและรวม อำนาจการบริหารจัดการสู่ ส่วนกลาง</p>		<p>2. ดำเนินงานตามแผนพัฒนา คณาจารย์และบุคลากร</p> <p>3. พัฒนาบุคลากรด้านการบริหาร จัดการและความเชี่ยวชาญทางวิชาชีพ ในทุกกระดับ</p> <p>4. ดำเนินการบริหารงานให้เป็นไป ตามแผนกลยุทธ์ แผนปฏิบัติราชการ ของคณะ</p> <p>5. พัฒนาระบบการประกันคุณภาพ การศึกษาให้ได้ตามเกณฑ์มาตรฐาน</p> <p>6. พัฒนาระบบควบคุมตรวจสอบ ภายในและบริหารความเสี่ยงให้มี ประสิทธิภาพ</p> <p>7. พัฒนาระบบฐานข้อมูลและ โครงสร้างพื้นฐานด้านสารสนเทศเพื่อ การบริหารจัดการอย่างเต็มรูปแบบ และครบวงจร</p>

แผนปฏิบัติการ (Action Plan) ประจำปีงบประมาณ 2558
คณะนิติศาสตร์ มหาวิทยาลัยราชภัฏรำไพพรรณี
จำแนกตามยุทธศาสตร์ เป้าประสงค์ กลยุทธ์ โครงการ ตัวชี้วัด ค่าเป้าหมาย
และหน่วยงานรับผิดชอบ

ยุทธศาสตร์ที่ 1 การผลิตบัณฑิตทางด้านกฎหมายที่ตลาดจัดการ สอดคล้องกับความต้องการของท้องถิ่นและการเปลี่ยนแปลงของสังคม

เป้าประสงค์	กลยุทธ์	โครงการ/กิจกรรม	ตัวชี้วัด	หน่วย	ค่า เป้าหมาย	งบประมาณ		หน่วยงาน		
						แผ่นดิน	รายได้			
1. บัณฑิตคณะนิติศาสตร์ได้มาตรฐาน สอดรับกับมาตรฐาน การศึกษาระดับชาติ และประชาคมอาเซียน	1. พัฒนา/ปรับปรุง หลักสูตรให้เป็นไปตาม คุณภาพและมาตรฐาน วิชาชีพ (TQF สำนักอบรม ศึกษากฎหมายแห่งเนติ	1. โครงการเชิญอาจารย์ กฎหมายผู้ทรงคุณวุฒิมา บรรยายฯ	1. จำนวนอาจารย์พิเศษ ไม่น้อยกว่า	คน	5	-	200,000	ผู้ช่วยฝ่าย วิชาการ		
			2. จำนวนนักศึกษาที่ได้รับ การสอนจากอาจารย์พิเศษ ไม่น้อยกว่า	ชั้นปี	3					
		2. บัณฑิตคณะนิติศาสตร์มีคุณภาพ	บัณฑิตยสภา สภา ทนายความ)	2. พัฒนาหลักสูตรของ คณะนิติศาสตร์ให้ได้ตาม เกณฑ์มาตรฐาน TQF	1. หลักสูตรของคณะ นิติศาสตร์ให้ได้ตามเกณฑ์ มาตรฐาน TQF	หลักสูตร	1	-	-	ผู้ช่วยฝ่าย วิชาการ
		3. บัณฑิตคณะนิติศาสตร์ตรงกับความต้องการของ ตลาดแรงงาน		3. อบรมให้ความรู้และ พัฒนาปรับปรุงด้านการ ประกันคุณภาพ	1. ผู้เข้าร่วมโครงการ - อาจารย์ - เจ้าหน้าที่ 2. กลุ่มเป้าหมาย - ความพึงพอใจ - ความรู้ความเข้าใจ	คน คน ร้อยละ ร้อยละ	6 3 80 80	-	-	ผู้ช่วยฝ่าย วางแผน (จัด ร่วมกับ มหาวิทยาลัย)
4. มีระบบการให้ คำปรึกษาทางวิชาการและการใช้ชีวิต โดยอาจารย์ที่ ปรึกษา/อาจารย์แนะแนว และการสนับสนุน ทุนการศึกษา	2. พัฒนา/ปรับปรุงระบบ และกลไกการประกัน คุณภาพการศึกษาภายใน 3. สนับสนุนให้นักศึกษา เข้าร่วมกิจกรรม ผู้ประกอบการพบปะ บัณฑิต เพื่อสร้างโอกาส การได้งานทำหรือจัด อบรม/แนะแนวเพื่อสร้าง อาชีพ	4. โครงการการบริหาร คณะ	1. มีการใช้งบประมาณ ตามแผน	ร้อยละ	80	-	357,400	หัวหน้า สำนักงาน คณบดี		
			2. จัดซื้อวัสดุ-ซื้อครุภัณฑ์	รายการ	20/4					
			3. วัสดุ – อุปกรณ์ ได้รับ การปรับปรุง	รายการ	10					
			4. มีการสอบแก้	ครั้ง	3					
			5. มีการเบิกค่า โทรศัพท์มือถือ	บาท/เดือน	ไม่เกิน 1,200					
			6. มีการเบิกค่าโทรศัพท์ สำนักงาน	บาท/เดือน	ไม่เกิน 400					

ยุทธศาสตร์ที่ 1 การผลิตบัณฑิตทางด้านกฎหมายที่ฉลาดจัดการ สอดคล้องกับความต้องการของท้องถิ่นและการเปลี่ยนแปลงของสังคม

เป้าประสงค์	กลยุทธ์	โครงการ/กิจกรรม	ตัวชี้วัด	หน่วย	ค่าเป้าหมาย	งบประมาณ		หน่วยงาน	
						แผ่นดิน	รายได้		
เป้าประสงค์	กลยุทธ์	5. ประชาสัมพันธ์เชิงรุก	1. นักศึกษาเข้าใหม่ ไม่น้อยกว่า	คน	100	-	-	ผู้ช่วยฝ่ายวิชาการ	
		6. โครงการปัจฉิมนิเทศนักศึกษา	1. นักศึกษาชั้นปีที่ 4	คน	25	-	7,000	ผู้ช่วยกิจการนักศึกษา	
			2. กลุ่มเป้าหมาย						
			- ความพึงพอใจ	ร้อยละ	80				
				- ความรู้ความเข้าใจ	ร้อยละ	80			
		7. โครงการจริยธรรมที่ปรึกษา	1. อาจารย์ที่ปรึกษาเข้ารับการอบรมตามโครงการ	คน	5	-	-	คณะและมหาวิทยาลัย	
		8. พัฒนาระบบผู้สอนและกระบวนการเรียนการสอน	1. ระบบและกลไก	ระบบ	1	-	-	ผู้ช่วยฝ่ายวิชาการ	
		9. จัดทำระบบและกลไกในการประเมินนักศึกษา	1. ระบบและกลไก	ระบบ	1	-	-	ผู้ช่วยกิจการนักศึกษา	
		10. จัดทำแผนการจัดกิจกรรมพัฒนานักศึกษา	1. แผนกิจกรรมพัฒนานักศึกษา	แผน	1	-	-	ผู้ช่วยกิจการนักศึกษา	
		11. โครงการปรับพื้นฐานความรู้กฎหมายฯ	1. นักศึกษาชั้นปีที่ 1	คน	60	-	42,100	ผู้ช่วยกิจการนักศึกษา	
			2. กลุ่มเป้าหมาย						
			- ความพึงพอใจ	ร้อยละ	80				
	- ความรู้ความเข้าใจ	ร้อยละ	80						
12. โครงการศึกษาดูงาน	1. ผู้เข้าร่วมโครงการ								
	- นักศึกษา	คน	25	-	9,400	ผู้ช่วยกิจการนักศึกษา			
	- บุคลากร	คน	5						
2. กลุ่มเป้าหมาย									
	- ความพึงพอใจ	ร้อยละ	80						
	- ความรู้ความเข้าใจ	ร้อยละ	80						

ยุทธศาสตร์ที่ 1 การผลิตบัณฑิตทางด้านกฎหมายที่ฉลาดจัดการ สอดคล้องกับความต้องการของท้องถิ่นและการเปลี่ยนแปลงของสังคม

เป้าประสงค์	กลยุทธ์	โครงการ/กิจกรรม	ตัวชี้วัด	หน่วย	ค่าเป้าหมาย	งบประมาณ		หน่วยงาน
						แผ่นดิน	รายได้	
	10. จัดทำระบบและกลไกในการประเมินนักศึกษา 11. ดำเนินงานตามกรอบมาตรฐานคุณวุฒิระดับอุดมศึกษาแห่งชาติ 12. จัดทำแผนการจัดกิจกรรมพัฒนานักศึกษาโดยให้นักศึกษามีส่วนร่วมในการจัดทำแผน และการจัดกิจกรรม							

ยุทธศาสตร์ที่ 2 การเพิ่มประสิทธิภาพบุคลากรทางวิชาการและพัฒนางานวิชาชีพทางกฎหมาย

เป้าประสงค์	กลยุทธ์	โครงการ/กิจกรรม	ตัวชี้วัด	หน่วย	ค่าเป้าหมาย	งบประมาณ		หน่วยงาน	
						แผ่นดิน	รายได้		
1. คณะนิติศาสตร์มีบุคลากรที่มีคุณภาพได้มาตรฐานทางวิชาชีพด้านกฎหมาย	1. พัฒนา/สนับสนุนปัจจัยที่ใช้ในการจัดการเรียนการสอนให้ได้มาตรฐานในการผลิตบัณฑิตทางกฎหมายให้มีประสิทธิภาพ 2. พัฒนา/ปรับปรุงหลักสูตรให้เป็นไปตามคุณภาพและมาตรฐานวิชาชีพ (TQF สำนักอบรมฯ สภานายความ) 3. พัฒนาการผลิตบัณฑิตให้เป็นไปตาม อัตลักษณ์และตรงกับความต้องการของตลาดแรงงาน 4. พัฒนาศักยภาพคณาจารย์และนักวิชาการให้สอดคล้องกับประชาคมอาเซียน 5. จัดทำและพัฒนาระบบการรับอาจารย์ใหม่ การบริหารอาจารย์ การส่งเสริมและพัฒนาคุณภาพอาจารย์ 6. ดำเนินการตามแผนการบริหารและพัฒนาอาจารย์	1. โครงการการบริหารคณะ	1. มีการใช้งบประมาณตามแผน 2. จัดวัสดุ - ซื่อครุภัณฑ์ 3. วัสดุ - อุปกรณ์ ได้รับการปรับปรุง 4. มีการสอบแก้ I 5. มีการเบิกค่าโทรศัพท์มือถือ 6. มีการเบิกค่าโทรศัพท์สำนักงาน	ร้อยละ รายการ รายการ ครั้ง บาท/เดือน บาท/เดือน	80 20/4 10 3 ไม่เกิน 1,200 ไม่เกิน 400	-	357,400	หัวหน้าสำนักงานคดี	
		2. โครงการพัฒนาหลักสูตร	1. หลักสูตรได้รับการปรับปรุง	หลักสูตร	1	-	-	ผู้ช่วยฝ่ายวิชาการ	
		3. จัดทำแผนบริหารและแผนพัฒนาบุคลากร	1. แผนบริหาร 2. แผนพัฒนาบุคลากร 3. ระบบและกลไก	แผน แผน แผน	1 1 1	-	-	ผู้ช่วยฝ่ายวางแผนฯ และผู้ช่วยฝ่ายวิชาการ	

ยุทธศาสตร์ที่ 4 ให้บริการวิชาการแก่สังคมและสืบสานแนวพระราชดำริ เพื่อการพัฒนาที่ยั่งยืน

เป้าประสงค์	กลยุทธ์	โครงการ/กิจกรรม	ตัวชี้วัด	หน่วย	ค่าเป้าหมาย	งบประมาณ		หน่วยงาน
						แผ่นดิน	รายได้	
1. คณะนิติศาสตร์ให้การบริการวิชาการแก่สังคม 2. สนับสนุนการให้บริการวิชาการที่เกี่ยวกับโครงการพระราชดำริ (นโยบายสภา 5.4)	1. สร้างแผน ระบบและกลไกการบริการวิชาการโดยให้ชุมชนมีส่วนร่วม และแผนการใช้ประโยชน์ 2. ให้บริการวิชาการด้านกฎหมายที่สอดคล้องกับความต้องการของภูมิภาคตะวันออกเฉียง 3. ส่งเสริมโครงการตามแนวพระราชดำริ เพื่อเสริมสร้างความเข้มแข็งของชุมชนท้องถิ่น	1. จัดทำแผนพัฒนาระบบกลไก สนับสนุนการบริการทางวิชาการ	1. ระบบกลไก สนับสนุนการบริการทางวิชาการ 2. แผนบริการวิชาการ	ระบบ แผน	1 1	- -	- -	ผู้ช่วยฝ่ายบริการวิชาการ
		2. โครงการให้ความรู้ทางกฎหมายเนติบัณฑิตยสภาภาคค่าและภาคทบทวน	1. ผู้เข้าร่วมโครงการ (จาก 35 คน) 2. กลุ่มเป้าหมาย - ความพึงพอใจ	ร้อยละ / ภาค กศ. ร้อยละ	80 80	66,000	-	ผู้ช่วยฝ่ายบริการวิชาการ
		3. คลินิกให้คำปรึกษาและช่วยเหลือประชาชนทางกฎหมาย	1. จัดโครงการนอกพื้นที่ 2. ผู้รับบริการ	ครั้ง คน	1 10	-	5,000	หัวหน้าศูนย์ให้ ความช่วยเหลือ
		4. โครงการอบรมให้ความรู้กฎหมายสู่ประชาชน	1. ผู้เข้าร่วมโครงการ (จาก 100 คน) 2. กลุ่มเป้าหมาย - ความพึงพอใจ - ความรู้ความเข้าใจ	ร้อยละ ร้อยละ ร้อยละ	80 80 80	50,000	-	ผู้ช่วยฝ่ายบริการวิชาการ
		5. โครงการเผยแพร่ความรู้กฎหมายสู่ชุมชน	1. ผู้เข้าร่วมโครงการ 2. กลุ่มเป้าหมาย - ความพึงพอใจ - ความรู้ความเข้าใจ	คน ร้อยละ ร้อยละ	50 80 80	-	12,000	ผู้ช่วยฝ่ายบริการวิชาการ
		6. โครงการสนองพระราชดำริ “เรียนรู้ร่วมกัน สรรค์สร้างแหล่งเรียนรู้ เศรษฐกิจพอเพียง”	1. ผู้เข้าร่วมโครงการ -กิจกรรมที่ 1 (จาก30คน) -กิจกรรมที่ 2 (จาก50คน) 2. กลุ่มเป้าหมาย - ความพึงพอใจ - ความรู้ความเข้าใจ	ร้อยละ ร้อยละ ร้อยละ ร้อยละ	80 80 75 75	150,000	-	ผู้ช่วยฝ่ายบริการวิชาการร่วมกับคณะมนุษยศาสตร์ฯ

ยุทธศาสตร์ที่ 5 ทำนุบำรุงศิลปวัฒนธรรม และปลูกฝังคุณธรรม จริยธรรมวิชาชีพกฎหมายแก่นักศึกษาและบุคลากร

เป้าประสงค์	กลยุทธ์	โครงการ/กิจกรรม	ตัวชี้วัด	หน่วย	ค่าเป้าหมาย	งบประมาณ		หน่วยงาน
						แผ่นดิน	รายได้	
1. ส่งเสริมให้นักศึกษามีความตระหนักทางด้านศิลปวัฒนธรรม 2. ปลูกฝังให้นักศึกษามีจิตสำนึกทางด้านคุณธรรมจริยธรรมวิชาชีพแก่นักศึกษา	1. พัฒนาแผน ระบบและกลไกในการทำกิจกรรมเพื่อทำนุบำรุงศิลปวัฒนธรรมและปลูกฝังคุณธรรมจริยธรรม 2. ส่งเสริมและสนับสนุนให้นักศึกษา และบุคลากรมีพื้นที่หรือเวทีในการแสดงออก และแลกเปลี่ยนแนวความคิดทางด้านสังคม ประชาธิปไตย และศิลปวัฒนธรรมเพิ่มขึ้น	1. จัดทำแผนพัฒนาระบบและกลไกในการทำกิจกรรมเพื่อทำนุบำรุงศิลปวัฒนธรรมและปลูกฝัง	1. ระบบและกลไกในการทำกิจกรรมเพื่อทำนุบำรุงศิลปวัฒนธรรมและปลูกฝัง	ระบบ	1	-	-	ผู้ช่วยฝ่ายทำนุบำรุงศิลปวัฒนธรรม
			2. แผนทำนุบำรุงศิลปวัฒนธรรม	แผน	1			
		2. โครงการสัปดาห์วันรพี	1. ผู้เข้าร่วมโครงการ - นักเรียน - นักศึกษา - บุคคลภายนอก	คน คน คน	30 150 30	-	40,000	ผู้ช่วยคณบดีทุกท่าน
			2. กลุ่มเป้าหมาย - ความพึงพอใจ - ความรู้ความเข้าใจ - การนำไปใช้ประโยชน์	ร้อยละ ร้อยละ ร้อยละ	80 80 80			
3. โครงการวิชาการสมเด็จพระนางเจ้า 110 ปี	1. ผู้เข้าร่วมโครงการ - นักศึกษาในคณะ - นักศึกษาคณะอื่น ๆ - บุคคลภายนอก	คน คน คน	40 260 50	-	30,000	ผู้ช่วยทุกท่าน		
	2. กลุ่มเป้าหมาย - ความพึงพอใจ	ร้อยละ	80					
	4. พิธีบำเพ็ญกุศลและวางพวงมาลา วันคล้ายวันสวรรคตสมเด็จพระนางเจ้ารำไพพรรณี พระบรมราชินีในรัชกาลที่ ๗	1. ผู้เข้าร่วมโครงการ - บุคลากร - นักศึกษา	คน คน	8 5	-	1,000	ผู้ช่วยฝ่ายทำนุบำรุงศิลปวัฒนธรรม	

ยุทธศาสตร์ที่ 5 ทำนุบำรุงศิลปวัฒนธรรม และปลูกฝังคุณธรรม จริยธรรมวิชาชีพกฎหมายแก่นักศึกษาและบุคลากร

เป้าประสงค์	กลยุทธ์	โครงการ/กิจกรรม	ตัวชี้วัด	หน่วย	ค่าเป้าหมาย	งบประมาณ		หน่วยงาน
						แผ่นดิน	รายได้	
		5. เลือกตั้งนายกสโมสรนักศึกษาคณะนิติศาสตร์ ประจำปีการศึกษา 2557	1. ผู้เข้าร่วมโครงการ - นักศึกษาชั้นปีที่ 1 - นักศึกษาชั้นปีที่ 2 - นักศึกษาชั้นปีที่ 3 - นักศึกษาชั้นปีที่ 4	คน คน คน คน	50 30 15 5	-	1,500	ผู้ช่วยฝ่าย กิจการนักศึกษา
			2. กลุ่มเป้าหมาย - ความพึงพอใจ	ร้อยละ	80			
		6. โครงการปัจฉิมนิเทศนักศึกษาคณะนิติศาสตร์	1. นักศึกษาชั้นปีที่ 4 2. กลุ่มเป้าหมาย - ความพึงพอใจ - ความรู้ความเข้าใจ	คน ร้อยละ ร้อยละ	25 80 80	-	7,000	ผู้ช่วยฝ่าย กิจการนักศึกษา
		7. โครงการปฐมนิเทศนักศึกษาใหม่	1. นักศึกษาชั้นปีที่ 1 2. กลุ่มเป้าหมาย - ความพึงพอใจ - ความรู้ความเข้าใจ	คน ร้อยละ ร้อยละ	80 80 80	-	5,000	ผู้ช่วยฝ่าย กิจการนักศึกษา
		8. โครงการนิตริ์ไฟ (Green&Clean)	1. ผู้เข้าร่วมโครงการ - นักศึกษาชั้นปีที่ 1 - นักศึกษาชั้นปีที่ 2 - นักศึกษาชั้นปีที่ 3 - นักศึกษาชั้นปีที่ 4	คน คน คน คน	50 30 15 5	-	1,500	ผู้ช่วยฝ่าย ทำนุบำรุง ศิลปวัฒนธรรม
			2. กลุ่มเป้าหมาย - ความพึงพอใจ	ร้อยละ	80			

ยุทธศาสตร์ที่ 5 ทำนุบำรุงศิลปวัฒนธรรม และปลูกฝังคุณธรรม จริยธรรมวิชาชีพกฎหมายแก่นักศึกษาและบุคลากร

เป้าประสงค์	กลยุทธ์	โครงการ/กิจกรรม	ตัวชี้วัด	หน่วย	ค่า เป้าหมาย	งบประมาณ		หน่วยงาน
						แผ่นดิน	รายได้	
		9. โครงการพัฒนานักศึกษา และลานสัมพันธ์ชาว นิติศาสตร์ ครั้งที่ 2	1. ผู้เข้าร่วมโครงการ - นักศึกษาภาคปกติ - นักศึกษาภาคพิเศษ - ศิษย์เก่า - คณาจารย์และเจ้าหน้าที่ 2. กลุ่มเป้าหมาย - ความพึงพอใจ	คน คน คน คน ร้อยละ	150 30 30 10 80	-	22,000	ผู้ช่วยฝ่าย กิจการนักศึกษา
		10. โครงการนิติสปอร์ตคัพ	1. ผู้เข้าร่วมโครงการ - นักศึกษาชั้นปีที่ 1 - นักศึกษาชั้นปีที่ 2 - นักศึกษาชั้นปีที่ 3 - นักศึกษาชั้นปีที่ 4 2. กลุ่มเป้าหมาย - ความพึงพอใจ	คน คน คน คน ร้อยละ	35 25 15 5 80	-	16,500	ผู้ช่วยฝ่าย กิจการนักศึกษา
		11. โครงการสืบสานประเพณี หล่อเทียนพรรษา	1. ผู้เข้าร่วมโครงการ - นักศึกษาชั้นปีที่ 1 - นักศึกษาชั้นปีที่ 2 - นักศึกษาชั้นปีที่ 3 - นักศึกษาชั้นปีที่ 4 2. กลุ่มเป้าหมาย - ความพึงพอใจ	คน คน คน คน ร้อยละ	20 15 10 5 80	-	5,000	ผู้ช่วยฝ่าย ทำนุบำรุง ศิลปวัฒนธรรม

ยุทธศาสตร์ที่ 5 ทำนุบำรุงศิลปวัฒนธรรม และปลูกฝังคุณธรรม จริยธรรมวิชาชีพกฎหมายแก่นักศึกษาและบุคลากร

เป้าประสงค์	กลยุทธ์	โครงการ	ตัวชี้วัด	หน่วย	ค่าเป้าหมาย	งบประมาณ		หน่วยงาน
						แผ่นดิน	รายได้	
		12. โครงการสืบสานประเพณี ลอยกระทง	1. ผู้เข้าร่วมโครงการ - นักศึกษาชั้นปีที่ 1 - นักศึกษาชั้นปีที่ 2 - นักศึกษาชั้นปีที่ 3 - นักศึกษาชั้นปีที่ 4	คน คน คน คน	15 10 10 5	-	5,000	ผู้ช่วยฝ่าย ทำนุบำรุง ศิลปวัฒนธรรม
			2. กลุ่มเป้าหมาย - ความพึงพอใจ	ร้อยละ	80			

ยุทธศาสตร์ที่ 6 การบริหารจัดการที่ดี

เป้าประสงค์	กลยุทธ์	โครงการ	ตัวชี้วัด	หน่วย	ค่า เป้าหมาย	งบประมาณ		หน่วยงาน
						แผ่นดิน	รายได้	
1. การบริหารจัดการที่ดี 2. คณะนิติศาสตร์ผ่านการประเมินคุณภาพการศึกษาภายใน	1. พัฒนาระบบและกลไกการบริหารจัดการที่ดีตามหลักธรรมาภิบาล โดยเน้นการจัดสรรงบประมาณตามผลงาน นำศักยภาพและทรัพยากรที่มีอยู่มาใช้ประโยชน์อย่างเต็มที่ 2. ดำเนินงานตามแผนพัฒนาคณาจารย์และบุคลากร 3. พัฒนาบุคลากรด้านการบริหารจัดการและความเชี่ยวชาญทางวิชาชีพในทุกระดับ 4. ดำเนินการบริหารงานให้เป็นไปตามแผนกลยุทธ์แผนปฏิบัติการของคณะ 5. พัฒนาระบบการประกันคุณภาพการศึกษาให้ได้ตามเกณฑ์มาตรฐาน 6. พัฒนาระบบควบคุมตรวจสอบภายในและบริหารความเสี่ยงให้มีประสิทธิภาพ	1. พัฒนาระบบและกลไกการบริหารจัดการที่ดีตามหลักธรรมาภิบาล โดยเน้นการจัดสรรงบประมาณตามผลงาน นำศักยภาพและทรัพยากรที่มีอยู่มาใช้ประโยชน์อย่างเต็มที่	1. ระบบและกลไกการบริหารจัดการที่ดีตามหลักธรรมาภิบาล โดยเน้นการจัดสรรงบประมาณตามผลงาน นำศักยภาพและทรัพยากรที่มีอยู่มาใช้ประโยชน์อย่างเต็มที่ 2. แผนงบประมาณ	ระบบ	1	-	-	คณบดี
		2. พัฒนาบุคลากร อบรม/ศึกษาดูงาน	1. ผู้เข้ารับการอบรม/ศึกษาดูงาน	ร้อยละ	80	-	60,000	ผู้ช่วยฝ่ายวิชาการ
		3. แผนกลยุทธ์	1. ผลการดำเนินงานบรรลุผลตามแผนกลยุทธ์	ร้อยละ	80	-	-	ผู้ช่วยฝ่ายวางแผนฯ
		4. แผนปฏิบัติการราชการรายปี	1. ผลการดำเนินงานบรรลุผลตามแผนปฏิบัติการราชการรายปี	ร้อยละ	80	-	-	ผู้ช่วยฝ่ายวางแผนฯ
		5. พัฒนาระบบการประกันคุณภาพการศึกษาให้ได้ตามเกณฑ์มาตรฐาน	1. ผ่านการประเมินคุณภาพการศึกษาภายใน	คะแนน	3.51	-	-	ผู้ช่วยฝ่ายวางแผนฯ
		6. พัฒนาระบบควบคุมตรวจสอบภายในและบริหารความเสี่ยงให้มีประสิทธิภาพ	1. รายงานผลการตรวจสอบภายใน 2. แผนบริหารความเสี่ยง	ครั้ง แผน	1 1	- -	- -	หัวหน้าสำนักงานคณบดี
		7. จัดซื้อวัสดุ ครุภัณฑ์ และปรับปรุงอุปกรณ์ เพื่อการบริหารคณะ	1. ครุภัณฑ์ 2. ซื้อวัสดุ อุปกรณ์	รายการ รายการ	4 10	- -	116,000 62,200	หัวหน้าสำนักงาน

ยุทธศาสตร์ที่ 6 การบริหารจัดการที่ดี

เป้าประสงค์	กลยุทธ์	โครงการ	ตัวชี้วัด	หน่วย	ค่าเป้าหมาย	งบประมาณ		หน่วยงาน
	7. พัฒนาระบบฐานข้อมูลและโครงสร้างพื้นฐานด้านสารสนเทศเพื่อการบริหารจัดการอย่างเต็มรูปแบบและครบวงจร							

ภาคผนวก

ตารางสรุปการวิเคราะห์สถานการณ์ของคณะนิติศาสตร์ (SWOT)
ประจำปีงบประมาณ พ.ศ. 2528 คณะนิติศาสตร์ มหาวิทยาลัยราชภัฏรำไพพรรณี

การประเมินสภาพแวดล้อมภายใน

จุดแข็ง (Strength)	จุดอ่อน (Weaknesses)
<ol style="list-style-type: none"> 1. เป็นคณะที่ตั้งอยู่ในภูมิภาคที่อุดมสมบูรณ์ไปด้วยทรัพยากรธรรมชาติที่หลากหลาย 2. คณะมีการประชาสัมพันธ์เชิงรุก และการรับนักศึกษาที่เอื้อต่อการเข้าศึกษาต่อของนักเรียนและประชาชนในท้องถิ่น 3. มีหลักสูตรและการบริหารจัดการที่สอดคล้องกับความต้องการของสังคมชุมชนท้องถิ่น และตลาดแรงงาน 4. มีคณาจารย์ที่มีความรู้และประสบการณ์ทางการสอนและวิชาชีพที่ตรงตามหลักสูตรและมาตรฐานวิชาชีพ 5. บุคลากรมีศักยภาพ ทักษะและความสามารถในการปฏิบัติงานในหน้าที่รับผิดชอบ มีความสามัคคีและรักสถาบัน 6. มีช่องทาง และฐานข้อมูลการส่งเสริมสนับสนุนทุนวิจัยจากแหล่งทุนภายในและภายนอก และการสื่อสารภายในองค์กรให้คณาจารย์และบุคลากรให้เข้าถึงฐานข้อมูลด้านการวิจัย 7. การบริการวิชาการมีโครงการ งบประมาณและบุคลากรที่มีความรู้ความสามารถตรงกับความต้องการของท้องถิ่น 8. มีฐานข้อมูลและระบบสารสนเทศเพื่อการบริหารจัดการ (MIS) และระบบสนับสนุนการตัดสินใจของผู้บริหารครอบคลุมภารกิจ 9 ด้านของมหาวิทยาลัย (DSS) 	<ol style="list-style-type: none"> 1. คณาจารย์ที่มีคุณวุฒิปริญญาเอก/ตำแหน่งทางวิชาการมีน้อย 2. ทรัพยากรด้านการจัดการเรียนการสอนไม่เพียงพอ สภาพแวดล้อมไม่เอื้อต่อการจัดการเรียนการสอนและการวิจัย เช่น ห้องเรียน ห้องสมุด ห้องปฏิบัติการทางวิชาชีพ สิ่งและอำนวยความสะดวกด้านต่าง ๆ 3. การจัดสรรงบประมาณของมหาวิทยาลัยยังไม่เพียงพอในด้านงานวิจัย ทำให้ไม่เพียงพอต่อการสร้างผลงานการนำเสนอ/ตีพิมพ์ผลงานวิจัย การดำเนินการจัดทำวารสารงานวิจัย และด้านศิลปวัฒนธรรม และการประชาสัมพันธ์ทั้งระบบและด้านการพัฒนาบุคลากร 4. คณาจารย์มีภาระงานสอนมากทำให้ไม่มีเวลาทำงานวิจัย ส่งผลให้งานวิจัยน้อยและยังไม่สามารถปฏิบัติงานบริการวิชาการได้เต็มที่ 5. ขาดแผนบริหารบุคลากรและแผนพัฒนาบุคลากร ทำให้การบริหารจัดการทางด้านวิชาการไม่เข้มแข็ง เช่น มคอ. การอบรมอาจารย์ เป็นต้น และการพัฒนาศักยภาพและความมั่นคงของพนักงานสายสนับสนุนขาดความต่อเนื่อง

การประเมินสภาพแวดล้อมภายใน

จุดแข็ง (Strength)	จุดอ่อน (Weaknesses)
<p>9. มีการจัดกิจกรรมระหว่างการเรียนรู้การสอน เพื่อเพิ่มพูนประสบการณ์และการเรียนรู้ให้กับนักศึกษาตลอดปีการศึกษาอย่างสม่ำเสมอ</p> <p>10. ผู้บริหารมีวิสัยทัศน์ นโยบายที่ชัดเจน และมีหลักธรรมาภิบาล</p> <p>11. การบริหารจัดการภายในเน้นการมีส่วนร่วมของบุคลากรในทุกส่วนงาน</p> <p>12. ได้รับการรับรองจากสำนักอบรมศึกษากฎหมายแห่งเนติบัณฑิตยสภา และ สภานายความ</p>	

การประเมินสภาพแวดล้อมภายนอก

โอกาส (Opportunities)	ข้อจำกัด (Threats)
<ol style="list-style-type: none"> 1. ภาวะเศรษฐกิจที่ถดถอยทำให้ผู้ปกครองส่งบุตรหลานเข้าเรียนในสถาบันท้องถิ่นมากขึ้น เพราะค่าใช้จ่ายน้อยกว่าเข้าไปเรียนในกรุงเทพมหานคร 2. ความเป็นสถาบันอุดมศึกษาของท้องถิ่น ทำให้โอกาสในการเลือกเข้าเรียนของนักเรียนมีมากกว่าสถาบันอุดมศึกษาอื่น ๆ ที่อยู่ห่างไกล 3. สถานศึกษาตั้งอยู่ในเขตภูมิภาค ทำให้เยาวชนที่จะศึกษาต่อใช้เป็นเกณฑ์ในการตัดสินใจเลือกสถานศึกษาที่อยู่ใกล้บ้าน เพื่อช่วยเหลือทางบ้านประกอบอาชีพ และประหยัดค่าใช้จ่ายในเรื่องค่าครองชีพ 4. การเติบโตและพัฒนาองค์กรต่าง ๆ โดยเฉพาะองค์กรปกครองส่วนท้องถิ่น ส่งผลให้บุคลากรองค์กรปกครองส่วนท้องถิ่น มีความต้องการการศึกษาในหลักสูตรนิติศาสตร์เพิ่มขึ้น 5. รัฐบาลส่งเสริมการทำวิจัยเชิงพื้นที่ส่งผลให้เกิดการพัฒนาองค์ความรู้ใหม่ เพื่อนำไปใช้กับชุมชนได้จริง และทำให้แหล่งทุนมีความหลากหลาย 6. จังหวัดจันทบุรีมีทรัพยากรในพื้นที่หลากหลายด้าน เช่น ด้านเกษตร ด้านประมง แร่ธาตุ ศิลปะ พื้นบ้าน ภูมิปัญญาท้องถิ่น การท่องเที่ยว ให้เอื้อต่อการทำวิจัยและการบริการวิชาการด้านกฎหมาย ส่งผลให้เกิดองค์ความรู้ใหม่ในการนำไปสู่การพัฒนาอย่างยั่งยืน 7. การเข้าสู่ประชาคมอาเซียน การเปิดเสรีทางการศึกษาและการพัฒนา ทำให้มีการเตรียมความพร้อมในการเปิดหลักสูตรในการรองรับบุคลากรและนักศึกษาจากต่างประเทศ 8. ความก้าวหน้าทางด้านเทคโนโลยี 9. มีเครือข่ายความร่วมมือกับองค์กรภายนอก เช่น สำนักอบรมศึกษากฎหมายแห่งเนติบัณฑิตยสภา 	<ol style="list-style-type: none"> 1. ค่านิยมที่ต้องการเรียนในมหาวิทยาลัยที่มีชื่อเสียงหรือชั้นนำของประเทศ 2. มีมหาวิทยาลัยอื่นมาเปิดการเรียนการสอนในพื้นที่ 3. ประกันคุณภาพการศึกษามีความซ้ำซ้อน และมีการเปลี่ยนแปลงทำให้มีผลกระทบต่อรูปแบบการบริหารภายใน 4. การขอทุนวิจัยจากภายนอกไม่เอื้อต่อนักวิจัยหน้าใหม่ และการเสนอโครงการวิจัยส่วนใหญ่ไม่ได้รับการพิจารณาสนับสนุนงบประมาณจากแหล่งทุนภายนอก 5. การบริการวิชาการจากสถาบันนอกพื้นที่ในรูปแบบ/ลักษณะเดียวกัน และค่านิยม/แนวคิดของชุมชนไม่เห็นความสำคัญของการบริการวิชาการ 6. ไม่ได้รับการจัดสรรงบประมาณแผ่นดิน และได้รับงบประมาณจากเงินรายได้น้อยลง ทำให้ไม่เพียงพอในการบริหารจัดการคณะ 7. นักศึกษาลาออกกลางภาคการศึกษาค่อนข้างมาก

การประเมินสภาพแวดล้อมภายนอก

โอกาส (Opportunities)	ข้อจำกัด (Threats)
10. ผู้บริหารระดับสูง (อธิการบดี) ได้รับการโปรดเกล้าฯ แต่งตั้งให้ดำรงตำแหน่งสมาชิกสภาปฏิรูปแห่งชาติ	