



# แผนปฏิบัติการ (Action Plan) ประจำปีงบประมาณ 2560

คณะนิติศาสตร์ มหาวิทยาลัยราชภัฏรำไพพรรณี

ผ่านมติคณะกรรมการบริหารคณะ ครั้งที่ 1/2560 เมื่อวันที่ 25 มกราคม 2560

## คำนำ

ด้วยคณะนิติศาสตร์ มหาวิทยาลัยราชภัฏรำไพพรรณี ดำเนินภารกิจทางด้านการจัดการศึกษาหลักสูตรนิติศาสตรบัณฑิต สอดคล้องกับภารกิจหลักของสถาบันอุดมศึกษาตามพระราชบัญญัติมหาวิทยาลัยราชภัฏ พ.ศ.2547 และวัตถุประสงค์ในการจัดการศึกษาของคณะนิติศาสตร์ คณะนิติศาสตร์จึงได้จัดทำแผนปฏิบัติการ (Action Plan) ประจำปีงบประมาณ 2560 ไว้เพื่อเป็นแนวทางในการปฏิบัติงานได้อย่างมีประสิทธิภาพ

คณะนิติศาสตร์หวังเป็นอย่างยิ่งว่า แผนปฏิบัติการ ( Action Plan) ประจำปีงบประมาณ 2560 จะเป็นแนวทางในการดำเนินงาน ติดตาม ตรวจสอบ ผลการดำเนินงานได้เป็นอย่างดี หากพบว่าเอกสารฉบับนี้มีข้อบกพร่องบางประการใด ผู้จัดทำต้องขออภัยไว้ ณ โอกาสนี้ด้วย

คณะนิติศาสตร์

มหาวิทยาลัยราชภัฏรำไพพรรณี

## บทสรุปผู้บริหาร

คณะนิติศาสตร์ ได้จัดทำแผนปฏิบัติการ ( Action Plan) ประจำปีงบประมาณ พ.ศ. 2560 โดยนำแผนกลยุทธ์ 5 ปี (พ.ศ.2560 – 2564) เป็นตัวตั้งผนวกกับแผนงบประมาณ ประจำปีงบประมาณ พ.ศ.2560 ของคณะนิติศาสตร์ที่ได้รับการจัดสรรงบประมาณ มาสังเคราะห์ตามยุทธศาสตร์ เป้าประสงค์ ตัวบ่งชี้ค่าเป้าหมาย และผ่านจากการมีส่วนร่วมของทุกภาคส่วนของคณะนิติศาสตร์ โดยมีขั้นตอนและกระบวนการต่าง ๆ ตั้งแต่การประชุมทบทวน เสนอที่ประชุมคณะกรรมการบริหารคณะ โดยมีสาระสำคัญดังนี้

- ประเด็นยุทธศาสตร์ 1 : การผลิตบัณฑิตทางด้านกฎหมายที่ฉลาดจัดการ สอดคล้องกับความต้องการของท้องถิ่นและการเปลี่ยนแปลงของสังคม
- ประเด็นยุทธศาสตร์ 2 : งานวิจัยและงานสร้างสรรค์เพื่อการพัฒนางานวิชาการและท้องถิ่น
- ประเด็นยุทธศาสตร์ 3 : ให้บริการวิชาการแก่สังคมและสืบสานแนวพระราชดำริ เพื่อการพัฒนาที่ยั่งยืน
- ประเด็นยุทธศาสตร์ 4 : ทำนุบำรุงศิลปวัฒนธรรม และปลูกฝังคุณธรรม จริยธรรมวิชาชีพกฎหมายแก่นักศึกษาและบุคลากร
- ประเด็นยุทธศาสตร์ 5 : การบริหารจัดการที่ดี ตามหลักธรรมาภิบาล

แผนปฏิบัติการ (Action Plan) ประจำปีงบประมาณ พ.ศ. 2560 ฉบับนี้ จะเป็นประโยชน์ในการพัฒนา กำหนดทิศทางในการดำเนินโครงการต่าง ๆ ในรอบปีงบประมาณให้เป็นประโยชน์และตรงตามยุทธศาสตร์ของคณะนิติศาสตร์ที่ตั้งไว้ นอกจากนี้ยังเป็นเอกสารอ้างอิงในการดำเนินงานการประกันคุณภาพการศึกษาทั้งภายในและภายนอกมหาวิทยาลัยต่อไป

คณะนิติศาสตร์ มหาวิทยาลัยราชภัฏรำไพพรรณี

## สารบัญ

	หน้า
คำนำ	ก
บทสรุปผู้บริหาร	ข
1. ปรัชญา วิสัยทัศน์ พันธกิจ และเป้าประสงค์	1
2. อัตลักษณ์ เอกลักษณ์	4
3. ความเชื่อมโยงของแผนปฏิบัติการ (Action Plan) ประจำปีงบประมาณ พ.ศ. 2560 คณะนิติศาสตร์ มหาวิทยาลัยราชภัฏรำไพพรรณี	5
4. ความสอดคล้องของแผนกลยุทธ์ คณะนิติศาสตร์ ประจำปีงบประมาณ พ.ศ. 2560 - 2564	9
5. แผนปฏิบัติการ (Action Plan) ประจำปีงบประมาณ 2560 คณะนิติศาสตร์ มหาวิทยาลัยราชภัฏรำไพพรรณี	17
- ประเด็นยุทธศาสตร์ 1 : การผลิตบัณฑิตทางด้านกฎหมายที่ฉลาดจัดการ สอดคล้องกับความต้องการของท้องถิ่นและการเปลี่ยนแปลงของสังคม	18
- ประเด็นยุทธศาสตร์ 2 : งานวิจัยและงานสร้างสรรค์เพื่อพัฒนางานวิชาการและท้องถิ่น	21
- ประเด็นยุทธศาสตร์ 3 : ให้บริการวิชาการแก่สังคมและสืบสานแนวพระราชดำริ เพื่อการพัฒนาที่ยั่งยืน	22
- ประเด็นยุทธศาสตร์ 4 : ทำนุบำรุงศิลปวัฒนธรรม และปลูกฝังคุณธรรม จริยธรรมวิชาชีพกฎหมายแก่นักศึกษาและบุคลากร	23
- ประเด็นยุทธศาสตร์ 5 : การบริหารจัดการที่ดี ตามหลักธรรมาภิบาล	24
6. ภาคผนวก	26
- ผลการวิเคราะห์สภาพแวดล้อมของคณะ (SWOT ANALYSIS)	27

# ปรัชญา วิสัยทัศน์ พันธกิจ เป้าประสงค์ และยุทธศาสตร์

## ปรัชญา

ความรู้คู่คุณธรรม นำความยุติธรรมสู่การพัฒนาท้องถิ่น

## วิสัยทัศน์

ผลิตบัณฑิตที่มีคุณภาพและคุณธรรม เพื่อพัฒนาท้องถิ่นภูมิภาคตะวันออกเฉียงเหนือสู่สากล

## พันธกิจ

1. ผลิตบัณฑิตที่มีศักยภาพ คุณธรรม จริยธรรม มีจรรยาบรรณในวิชาชีพกฎหมาย และสร้างมาตรฐานการเรียนการสอนระดับชาติ มุ่งไปสู่ระดับสากล
2. สร้างสรรค์และเผยแพร่ผลงานวิจัยเพื่อพัฒนาภูมิภาคตะวันออกเฉียงเหนือสู่สากล
3. ให้บริการวิชาการ พัฒนาความรู้ และเป็นผู้นำเสนอสังคมด้านกฎหมายในภูมิภาคตะวันออกเฉียงเหนือ
4. ทำนุบำรุงศาสนา ศิลปวัฒนธรรมและภูมิปัญญาท้องถิ่น เพื่อการพัฒนาท้องถิ่นและสังคม
5. บริหารจัดการตามหลักธรรมาภิบาล

## เป้าประสงค์

1. บัณฑิตคณานิติศาสตร์ได้มาตรฐานสอดคล้องกับมาตรฐานการศึกษาระดับชาติ
2. บัณฑิตคณานิติศาสตร์มีคุณภาพ และมีคุณธรรม
3. ผลิตบัณฑิตคณานิติศาสตร์ตรงกับความต้องการของตลาดแรงงาน และเป็นไปตามมาตรฐานวิชาชีพด้านกฎหมาย
4. คณานิติศาสตร์มีงานวิจัยและงานสร้างสรรค์ที่มีคุณภาพและสามารถนำไปใช้ประโยชน์ สร้างองค์ความรู้ให้กับท้องถิ่น
5. คณานิติศาสตร์ให้การบริการวิชาการแก่สังคม
6. สนับสนุนการให้บริการวิชาการที่เกี่ยวกับโครงการพระราชดำริ
7. คณานิติศาสตร์ สร้างรายได้จากงานบริการวิชาการ
8. ส่งเสริมและปลูกฝังให้นักศึกษามีความตระหนักทางด้านศิลปวัฒนธรรม
9. อนุรักษ์ ส่งเสริมและเผยแพร่ ศิลปวัฒนธรรม
10. คณานิติศาสตร์การบริหารจัดการที่ดี
11. คณานิติศาสตร์ผ่านการประเมินคุณภาพการศึกษาภายใน

12. คณะนิติศาสตร์มีบุคลากรที่มีคุณภาพได้มาตรฐานทางวิชาชีพด้านกฎหมาย
13. คณะนิติศาสตร์ มีการจัดการเรียนรู้ (KM) จนเกิดเป็นแนวปฏิบัติที่ดี (Good practice)
14. สร้างรายได้ให้กับคณะนิติศาสตร์

**ยุทธศาสตร์ที่ 1** การผลิตบัณฑิตทางด้านกฎหมายที่ฉลาดจัดการ สอดคล้องกับความต้องการของท้องถิ่นและการเปลี่ยนแปลงของสังคม

#### กลยุทธ์

1. พัฒนาการผลิตบัณฑิตให้เป็นไปตาม อัตลักษณ์และมีคุณภาพ คุณลักษณะที่พึงประสงค์ ตรงกับความต้องการของตลาดแรงงาน และเป็นไปตามมาตรฐานวิชาชีพด้านกฎหมาย
2. พัฒนา/ปรับปรุงหลักสูตรให้เป็นไปตามคุณภาพและมาตรฐานวิชาชีพ (TQF สำนักอบรมศึกษากฎหมายแห่งเนติบัณฑิตยสภา สภานายความ) และสอดคล้องกับความต้องการของตลาดแรงงานและสังคม
3. สนับสนุนให้นักศึกษาเข้าร่วมกิจกรรมผู้ประกอบการพบปะบัณฑิต เพื่อสร้างโอกาสการได้งานทำหรือจัดอบรม/แนะแนวเพื่อสร้างอาชีพ
4. มีระบบการให้คำปรึกษาทางวิชาการและการใช้ชีวิต โดยอาจารย์ที่ปรึกษา/อาจารย์ แนะแนว และการสนับสนุนทุนการศึกษา
5. ส่งเสริมให้นักศึกษาได้รับการพัฒนาด้านวิชาการ ภาษา และกิจกรรม ให้สอดคล้องตามอัตลักษณ์ของมหาวิทยาลัยและรองรับความเป็นประชาคมอาเซียน
6. มีระบบการรับนักศึกษาและการประชาสัมพันธ์เชิงรุก
7. จัดทำและพัฒนาระบบผู้สอน และกระบวนการจัดการเรียนการสอน
8. จัดทำระบบและกลไกในการประเมินนักศึกษา
9. ดำเนินงานตามกรอบมาตรฐานคุณวุฒิระดับอุดมศึกษาแห่งชาติ
10. จัดทำแผนการจัดกิจกรรมพัฒนานักศึกษา โดยให้นักศึกษามีส่วนร่วมในการจัดทำแผน และการจัดกิจกรรม

**ยุทธศาสตร์ที่ 2** งานวิจัยและงานสร้างสรรค์เพื่อการพัฒนางานวิชาการและท้องถิ่น

#### กลยุทธ์

1. พัฒนาระบบกลไก สนับสนุนการวิจัย
2. สนับสนุนงบประมาณ แหล่งเรียนรู้งานวิจัยและงานสร้างสรรค์ และสิ่งอำนวยความสะดวกในการดำเนินการวิจัย
3. สนับสนุนการตีพิมพ์เผยแพร่ผลงานวิจัยและจัดการทรัพย์สินทางปัญญา
4. ส่งเสริมงานวิจัยและงานสร้างสรรค์และนำไปใช้ประโยชน์สู่การเรียนการสอนด้านงานวิชาการและพัฒนาชุมชนท้องถิ่น
5. พัฒนาศักยภาพด้านการวิจัยให้กับบุคลากร

### ยุทธศาสตร์ที่ 3 ให้บริการวิชาการแก่สังคมและสืบสานแนวพระราชดำริ เพื่อการพัฒนาที่ยั่งยืน

#### กลยุทธ์

1. สร้างแผน ระบบและกลไกการบริการวิชาการ และแผนการใช้ประโยชน์
2. ให้บริการวิชาการด้านกฎหมายที่สอดคล้องกับความต้องการของภูมิภาคตะวันออก
3. ส่งเสริมโครงการตามแนวพระราชดำริ เพื่อเสริมสร้างความเข้มแข็งของชุมชนท้องถิ่น
4. ทหารายจากโครงการบริการวิชาการ

### ยุทธศาสตร์ที่ 4 ทำนุบำรุงศิลปวัฒนธรรม และปลูกฝังคุณธรรม จริยธรรมวิชาชีพกฎหมายแก่นักศึกษาและบุคลากร

#### กลยุทธ์

1. พัฒนาแผน ระบบและกลไกในการทำกิจกรรมเพื่อทำนุบำรุงศิลปวัฒนธรรมและปลูกฝังคุณธรรมจริยธรรม
  2. ส่งเสริมและสนับสนุนให้นักศึกษา และบุคลากรมีพื้นที่หรือเวทีในการแสดงออก และแลกเปลี่ยนแนวความคิดทางด้านสังคม ประชาธิปไตยและศิลปวัฒนธรรม
- เพิ่มขึ้น

### ยุทธศาสตร์ที่ 5 การบริหารจัดการที่ดี ตามหลักธรรมาภิบาล

#### กลยุทธ์

1. พัฒนาระบบและกลไกการบริหารจัดการที่ดีตามหลักธรรมาภิบาล โดยเน้นการจัดสรรงบประมาณตามผลงาน นำศักยภาพและทรัพยากรที่มีอยู่มาใช้ประโยชน์อย่างเต็มที่
2. ดำเนินงานตามแผนบริหารและแผนพัฒนาบุคลากร
3. พัฒนาศักยภาพบุคลากรด้านการบริหารจัดการและความเชี่ยวชาญทางวิชาชีพในทุกกระดับ และสอดรับรับอาเซียน
4. ดำเนินการบริหารงานให้เป็นไปตามแผนกลยุทธ์ แผนปฏิบัติการของคณะ
5. มีระบบการประกันคุณภาพการศึกษาและปรับปรุงให้ได้ตามเกณฑ์มาตรฐาน
6. มีระบบควบคุมตรวจสอบภายในและบริหารความเสี่ยงให้มีประสิทธิภาพ
7. พัฒนาระบบฐานข้อมูลและโครงสร้างพื้นฐานด้านสารสนเทศเพื่อการบริหารจัดการอย่างเต็มรูปแบบและครบวงจร
8. พัฒนาศักยภาพคณาจารย์และนักวิชาการให้สอดคล้องกับประชาคมอาเซียน
9. จัดทำและพัฒนาระบบการรับอาจารย์ใหม่ การบริหารอาจารย์ การส่งเสริมและพัฒนาคุณภาพอาจารย์

10. ดำเนินโครงการ/กิจกรรม ที่เป็นการจัดหารายได้ เพื่อการพัฒนาคณะ
11. นำคณะเข้าสู่ Green Office
12. การจัดการความรู้

### อัตลักษณ์ “บัณฑิตย่อมฉลาดจัดการ” ภาษาอังกฤษใช้ว่า “Graduates Manage Wisely”

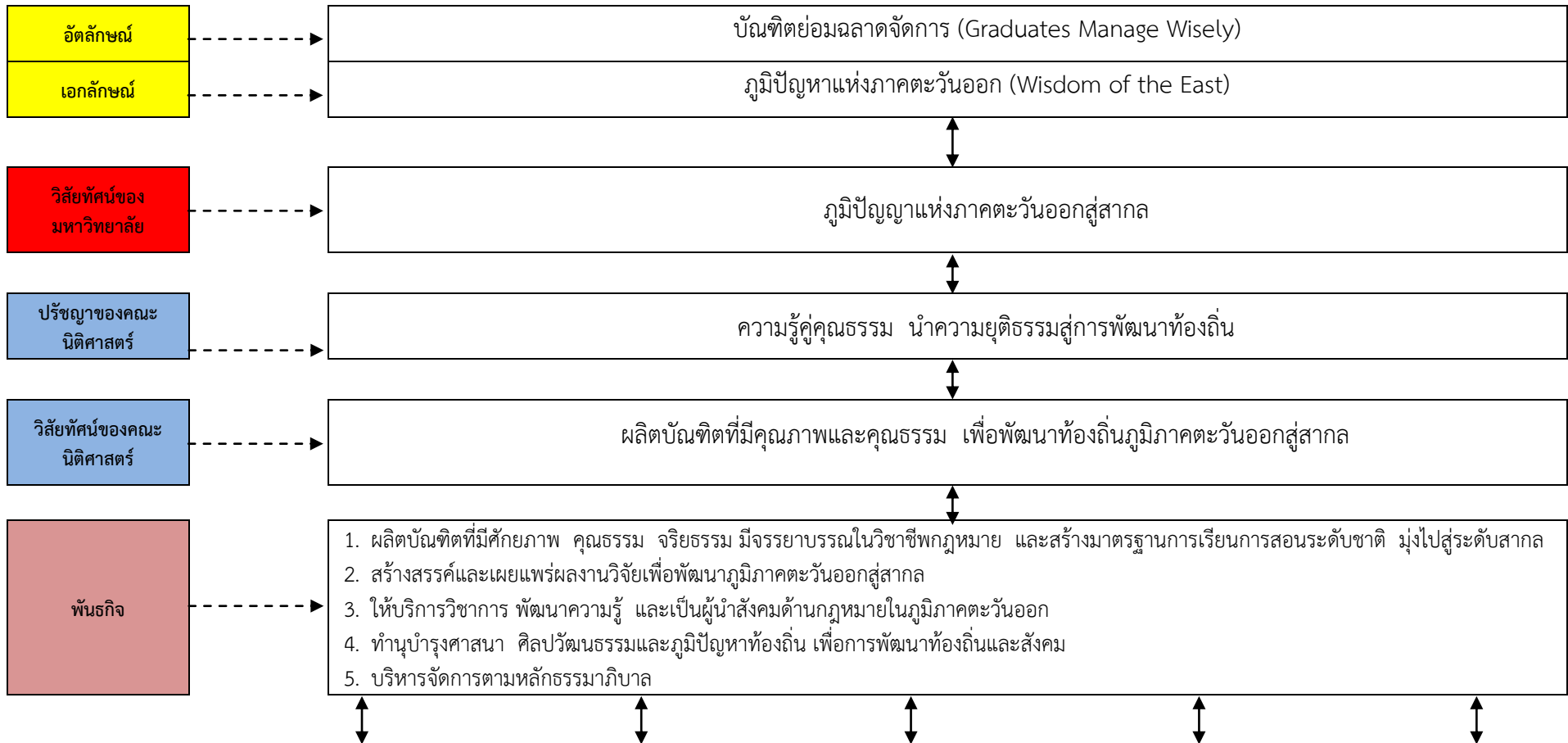
หมายความว่า ผู้เป็นบัณฑิตซึ่งเป็นผลผลิตของมหาวิทยาลัยราชภัฏรำไพพรรณีนั้นเป็นผู้ที่ได้รับการศึกษาอบรมบ่มเพาะทางด้านวิชาการและวิชาชีพในระดับสูง จึงเป็นผู้ที่มีระดับสติปัญญาในการบริหารจัดการทุกสิ่งได้อย่างมีประสิทธิภาพ ที่มา มหาวิทยาลัยราชภัฏรำไพพรรณี เป็นมหาวิทยาลัยซึ่งเป็นแหล่งความรู้ที่สำคัญของท้องถิ่นในจังหวัดจันทบุรีและภาคตะวันออก มาเป็นระยะเวลาที่ยาวนาน บัณฑิตและผู้สำเร็จการศึกษาจากมหาวิทยาลัยราชภัฏรำไพพรรณี จึงได้รับการศึกษาอบรมฝึกฝนเคียงร่าอย่างหนัก ได้รับการหล่อหลอมให้คิดเป็น ทำเป็น แก้ปัญหาทุกอย่างได้อย่างดีจนตกผลึก นำไปสู่ความมีศักยภาพในการบริหารจัดการตนเองและผู้อื่นได้อย่างดี ยิ่ง จนประสบความสำเร็จก้าวหน้าในวิชาชีพอันเป็นประจักษ์ชัดโดยทั่วไป ในขณะที่เดียวกันก็นับได้ว่าสอดคล้องถึงการที่สมเด็จพระสังฆราช สกลมหาสังฆปริณายก(เจริญ สุวฑฺฒโน) ปัจจุบันอายุ ๘๙ ปี พรรษา ๗๘ ปี เป็นสมเด็จพระสังฆราชองค์ที่ ๑๙ แห่งกรุงรัตนโกสินทร์ สถิต ณ วัดบวรนิเวศวิหาร ทรงดำรงตำแหน่งเมื่อ พ.ศ.๒๕๓๒ ในรัชกาลพระบาทสมเด็จพระปรมินทรมหาภูมิพลอดุลยเดช ได้ประทานคติธรรมประจำมหาวิทยาลัยราชภัฏรำไพพรรณี เมื่อวันที่ ๒๑ มิถุนายน พ.ศ.๒๕๓๓ เป็นภาษาบาลีว่า “ปณฺธิโต นิปุณฺโณ สฺวีเชติ” ซึ่งแปลว่า “บัณฑิตย่อมฉลาดจัดการ”

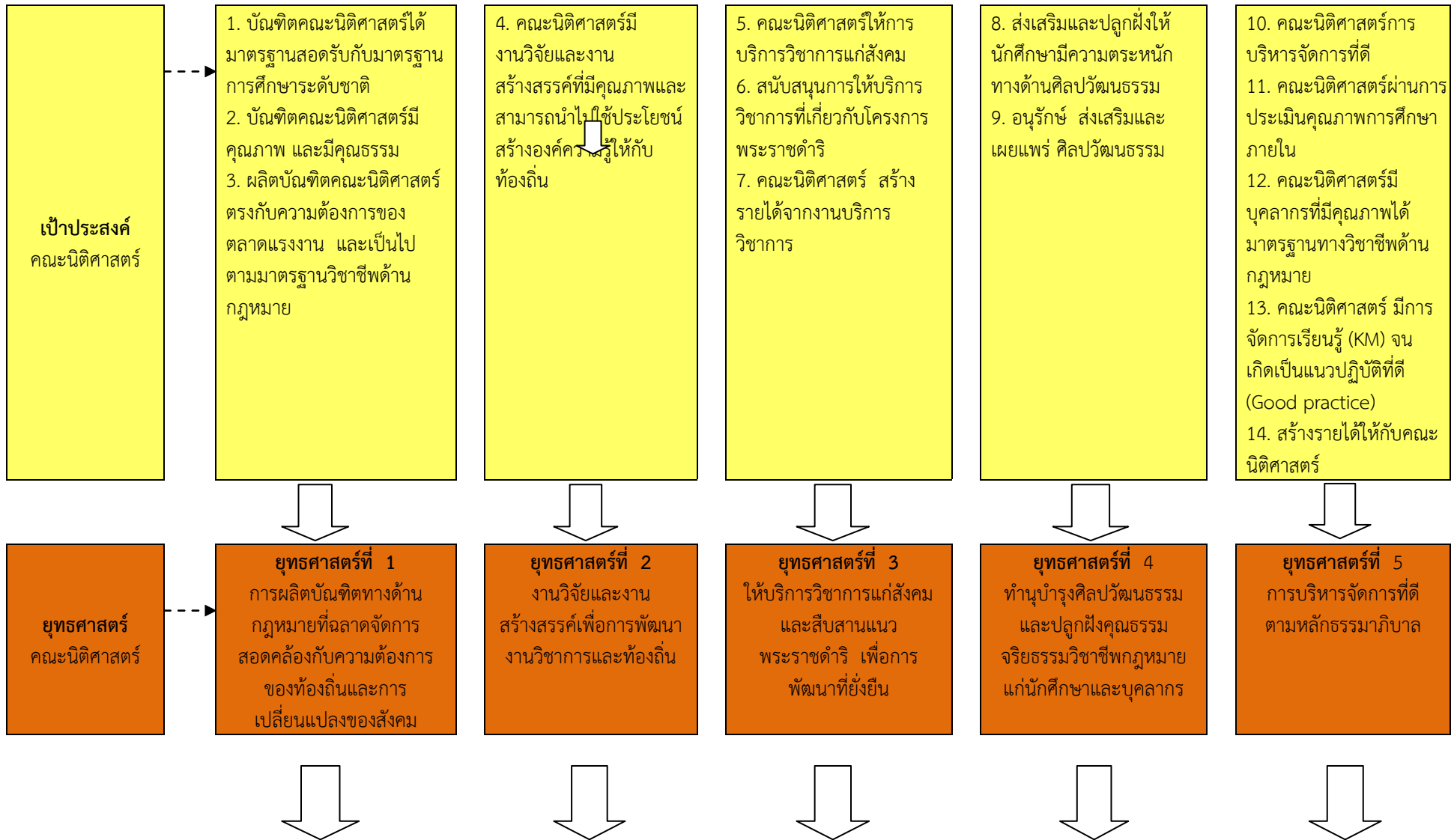
### เอกลักษณ์ “ภูมิปัญญาแห่งภาคตะวันออก” ภาษาอังกฤษใช้ว่า “Wisdom of the East”

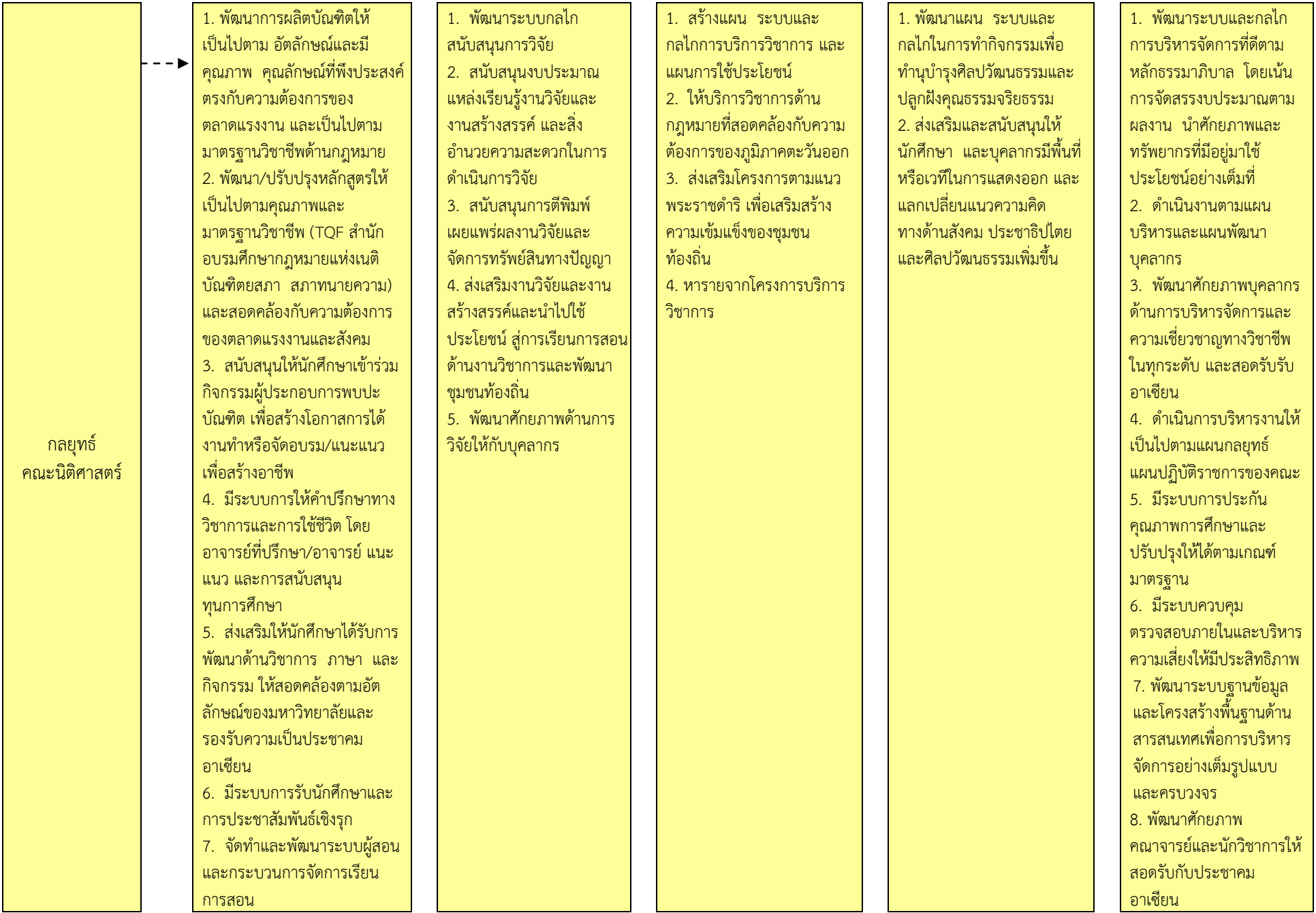
หมายความว่า มหาวิทยาลัยราชภัฏรำไพพรรณี เป็นมหาวิทยาลัยเพื่อการพัฒนาท้องถิ่นในภาคตะวันออก ที่มีชื่อเสียงเกริกไกร มีหลักสูตรและสาขาวิชาการต่าง ๆ อันหลากหลายและกลุ่มศึกษาสามารถผลิตบัณฑิตเพื่อนำความรู้ดังกล่าวได้รับใช้ท้องถิ่น ชุมชน สังคม และประเทศชาติอย่างอเนกอนันต์ จนเป็นที่ยอมรับจากบุคคลทั่วไปในภาคตะวันออกอย่างกว้างขวาง ที่มา มหาวิทยาลัยราชภัฏรำไพพรรณี ได้รับพระมหากรุณาธิคุณจากสมเด็จพระนางเจ้ารำไพพรรณี พระบรมราชินีในรัชกาลที่ ๗ พระราชทานวังสวนบ้านแก้ว อันเป็นวังที่ประทับและที่ทรงงานส่วนพระองค์ จำนวน ๗๒๐ ไร่ ๓ งาน อันเปรียบประดุจปฐมบทของการสร้างองค์ความรู้อันทรงคุณค่ามหาศาล ทั้งทางด้านเกษตร วิทยาศาสตร์ เทคโนโลยีอุตสาหกรรม วัฒนธรรม สังคม การบริหารจัดการ ฯลฯ โดยพระองค์ทรงเปรียบประดุจองค์บรมครู ผู้ชี้นำการนำศาสตร์ต่าง ๆ เหล่านี้มาสร้างประโยชน์และคุณค่าให้แก่ประชาชนชาวจังหวัดจันทบุรี และภาคตะวันออกจนกระทั่งวังสวนบ้านแก้วได้แผ่กิ่งก้านสาขาอันโอฬารนำไปสู่ความเป็นวิทยาลัยครูจันทบุรี วิทยาลัยรำไพพรรณี สถาบันราชภัฏรำไพพรรณี และมหาวิทยาลัยราชภัฏรำไพพรรณีในปัจจุบันซึ่งได้มีการฝึกสอนในหลักสูตร และสาขาวิชาการต่าง ๆ อันเป็นความต้องการของเยาวชนและประชาชนในท้องถิ่น สรรสร้างบัณฑิตที่มีคุณภาพ มีความรู้ และมีภูมิธรรมออกไปรับใช้ประชาชนทั้งในระดับท้องถิ่นและในระดับชาติอยู่อย่างไม่จบไม่สิ้น ในห้วงระยะเวลา ๔๐ ปี จนได้รับการกล่าวขวัญจากประชาชนว่า มหาวิทยาลัยราชภัฏรำไพพรรณี เป็นศักดิ์ศรีทางวิชาการแห่งบูรพาทิศอย่างแท้จริง

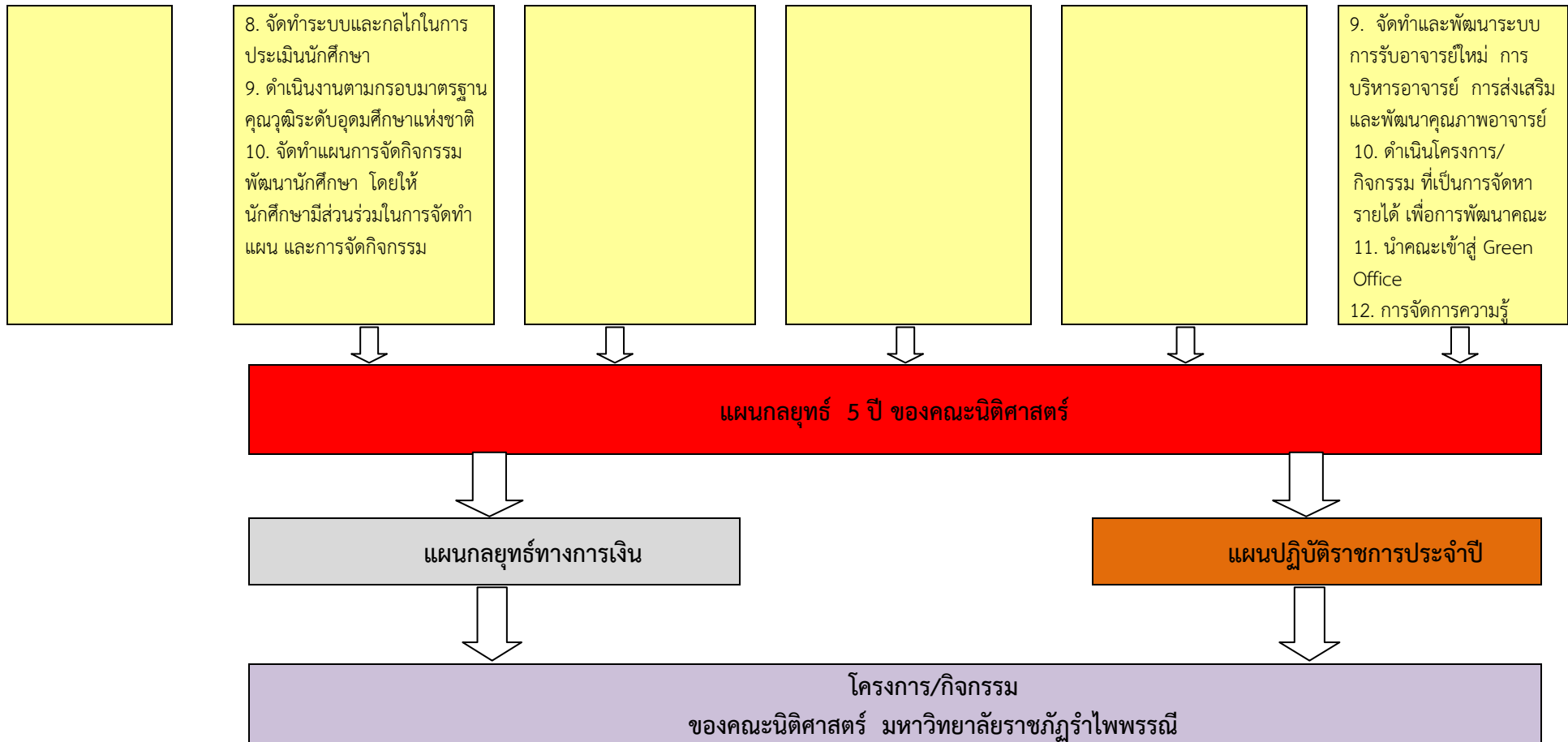


แผนความเชื่อมโยงจากผลการวิเคราะห์ SWOT กับวิสัยทัศน์ของคณะ สถาบัน เพื่อพัฒนาแผนกลยุทธ์ และพัฒนาไปสู่แผนกลยุทธ์ทางการเงิน และแผนปฏิบัติการประจำปี ของคณะนิติศาสตร์









**ความสอดคล้องของแผนกลยุทธ์ คณะนิติศาสตร์**  
**ประจำปีงบประมาณ พ.ศ. 2560 - 2564**

พระราชบัญญัติมหาวิทยาลัยราชภัฏ พ.ศ. 2547	แผนอุดมศึกษาระยะยาว 15 ปี ฉบับที่ 2 (พ.ศ. 2551-2565)	แผนพัฒนาการศึกษา ระดับอุดมศึกษา ฉบับที่ 11 (พ.ศ. 2555-2559)	นโยบายสภามหาวิทยาลัย พ.ศ.2557-2561	มหาวิทยาลัยกลุ่ม ข เน้นการผลิตบัณฑิตปริญญาตรี	กลยุทธ์คณะนิติศาสตร์
<p><b>หมวดที่ 1</b></p> <p>มาตรา 7 ให้มหาวิทยาลัยเป็นสถาบันอุดมศึกษาเพื่อการพัฒนาท้องถิ่นที่เสริมสร้างพลังปัญญาของแผ่นดิน ฟื้นฟูพลังการเรียนรู้ เชิดชูภูมิปัญญาของท้องถิ่น สร้างสรรค์ศิลปวิทยา เพื่อความเจริญก้าวหน้าอย่างมั่นคงและยั่งยืนของปวงชน มีส่วนร่วมในการจัดการ การบำรุงรักษา การใช้ประโยชน์จากทรัพยากรธรรมชาติและสิ่งแวดล้อมอย่างสมดุลและยั่งยืน โดยมีวัตถุประสงค์ให้การศึกษา ส่งเสริมวิชาการและวิชาชีพชั้นสูง ทำการสอน วิจัย ให้บริการวิชาการแก่สังคม ปรับปรุง ถ่ายทอด และพัฒนาเทคโนโลยี ทุนบำรุงศิลปะและวัฒนธรรม ผลิตครูและส่งเสริมวิทยฐานะครู</p>	<p>เป้าหมายของกรอบเป็นอุดมศึกษาระยะยาว ฉบับที่ 2 เมื่อสิ้นสุดแผนในปี พ.ศ. 2565 คือ การ "ยกระดับคุณภาพอุดมศึกษาไทย เพื่อผลิตและพัฒนาบุคลากรที่มีคุณภาพสามารถปรับตัวสำหรับงานที่เปลี่ยนแปลงอย่างรวดเร็ว พัฒนาศักยภาพของอุดมศึกษาในการสร้างความรู้และนวัตกรรมเพื่อเพิ่มขีดความสามารถในการแข่งขันของประเทศในโลกาภิวัตน์ สนับสนุนการพัฒนาที่ยั่งยืนของท้องถิ่นไทย โดยใช้กลไกของธรรมาภิบาลการเงิน การกำกับมาตรฐานและเครือข่ายอุดมศึกษา บนพื้นฐานของเสรีภาพทางวิชาการ ความหลากหลายและเอกภาพเชิงระบบ"</p>	<p>ผลิตบัณฑิตให้มีคุณภาพ มีศักยภาพตรงตามความต้องการของสังคม มีความสามารถคิดวิเคราะห์ มีความคิดสร้างสรรค์ มีทักษะการสื่อสารและการทำงานร่วมกับผู้อื่น มีคุณธรรม มีความรับผิดชอบ มีสุขภาพภาวะทั้งร่างกายและจิตใจ เน้นการใช้กลยุทธ์ผ่านการนำองค์กรเชิงรุก และกลยุทธ์การเงิน รวมทั้งพัฒนาอาจารย์ให้มีความเชี่ยวชาญด้านการสอน และการวิจัย เพื่อให้ได้บัณฑิตที่พึงประสงค์ ทำให้สังคมมีการพัฒนาอย่างยั่งยืน</p>	<p><b>ด้านการจัดการศึกษา</b></p> <ol style="list-style-type: none"> <li>1. การผลิตบัณฑิตให้ได้มาตรฐานสอดคล้องประชาคมอาเซียน</li> <li>2. สนับสนุนการพัฒนาหลักสูตรใหม่ที่เน้นด้านคณิตศาสตร์ วิทยาศาสตร์ วิทยาศาสตร์ประยุกต์ วิทยาศาสตร์การกีฬา วิทยาศาสตร์เทคโนโลยี ภาษาต่างประเทศ และการสื่อสารทางการตลาดในรูปแบบของสหวิทยาการซึ่งบูรณาการศาสตร์ต่าง ๆ เข้าด้วยกัน</li> <li>3. ส่งเสริมการพัฒนาศึกษาตลอดชีวิตให้กับบุคคลทั่วไป โดยเฉพาะครูและบุคลากรทางการศึกษา</li> <li>4. เร่งรัดการจัดการศึกษาระดับบัณฑิตศึกษาในหลักสูตรสหวิทยาการ โดยเน้นการทำวิทยานิพนธ์</li> </ol>	<p>กลุ่ม ข สถาบันที่เน้นระดับปริญญาตรี หมายถึง สถาบันที่ปฏิบัติพันธกิจของสถาบันอุดมศึกษาโดยเน้นการผลิตบัณฑิตระดับปริญญาตรีตามมาตรฐานคุณวุฒิระดับอุดมศึกษาแห่งชาติ ทั้งด้านคุณธรรมจริยธรรม ด้านความรู้ ด้านทักษะทางปัญญา ด้านทักษะความสัมพันธ์ระหว่างบุคคล และความรับผิดชอบต่อสังคม การวิเคราะห์เชิงตัวเลข การสื่อสาร และการใช้เทคโนโลยีสารสนเทศ รวมทั้งได้มาตรฐานตามคุณลักษณะที่เป็นจุดเน้นของสถาบันเป็นหลักในการขับเคลื่อนการพัฒนาและเปลี่ยนแปลงในระดับท้องถิ่นและภูมิภาค สถาบัน และของภูมิภาค รวมทั้งการพัฒนาที่ยั่งยืน สถาบันอาจมีการจัด</p>	<p><b>พันธกิจที่ 1</b> ผลิตบัณฑิตที่มีศักยภาพ คุณธรรม จริยธรรม และมีจรรยาบรรณในวิชาชีพกฎหมาย และสร้างมาตรฐานการเรียนการสอนระดับชาติ และไปสู่ระดับสากล</p> <ol style="list-style-type: none"> <li>1. พัฒนาการผลิตบัณฑิตให้เป็นไปตาม อัตลักษณ์และมีคุณภาพและคุณลักษณะที่พึงประสงค์ ตรงกับความต้องการของตลาดแรงงาน</li> <li>2. พัฒนา/ปรับปรุงหลักสูตรให้เป็นไปตามคุณภาพและมาตรฐานวิชาชีพ ( TQF สำนักอบรมศึกษากฎหมายแห่งเนติบัณฑิตยสภา สภานายความ) และสอดคล้องกับความต้องการของตลาดแรงงานและสังคม</li> <li>3. สนับสนุนให้นักศึกษาเข้าร่วมกิจกรรมผู้ประกอบการพบปะบัณฑิตเพื่อสร้างโอกาสการดำเนินงานทำหรือจัดอบรม/แนะแนวเพื่อสร้างอาชีพ</li> <li>4. มีระบบการให้คำปรึกษาทางวิชาการและการใช้ชีวิต โดยอาจารย์ที่ปรึกษา/อาจารย์ แนะนำ และการสนับสนุนทุนการศึกษา</li> </ol>

พระราชบัญญัติมหาวิทยาลัย ราชภัฏ พ.ศ. 2547	แผนอุดมศึกษาระยะยาว15ปี ฉบับที่ 2 (พ.ศ. 2551-2565)	แผนพัฒนาการศึกษา ระดับอุดมศึกษา ฉบับที่ 11 (พ.ศ. 2555-2559)	นโยบายสภามหาวิทยาลัย พ.ศ.2557-2561	มหาวิทยาลัยกลุ่ม ข เน้น การผลิตบัณฑิตปริญญาตรี	กลยุทธ์คณะนิติศาสตร์
<p>มาตรา 8 ให้ดำเนินงานเพื่อให้บรรลุวัตถุประสงค์ตามมาตรา 7 ให้กำหนดภาระหน้าที่ของมหาวิทยาลัยดังต่อไปนี้</p> <p>(1) แสวงหาความจริงเพื่อสู่ความเป็นเลิศทางวิชาการ บนพื้นฐานของภูมิปัญญาท้องถิ่น ภูมิปัญญาไทย และภูมิปัญญาสากล</p>	<p>1. ร้อยต่อกับการศึกษาขั้นพื้นฐานและการอาชีวศึกษา ซึ่งมีแนวโน้มที่น่าเป็นห่วงว่านักเรียนมัธยมซึ่งเป็นตัวป้อนอุดมศึกษามีคุณภาพโดยรวมที่ต่ำลง ซึ่งจะต้องมีการพัฒนาใน 3 เรื่อง ได้แก่ พัฒนาและสร้างครูคุณภาพสูง การพัฒนาเด็กที่มีความสามารถพิเศษ และเปิดโอกาสให้ผู้จบอาชีวศึกษาและกำลังทำงานสามารถเข้าศึกษาต่อในอุดมศึกษาได้ด้วยความยืดหยุ่น</p> <p>2. การแก้ปัญหาอุดมศึกษาในปัจจุบัน ซึ่งในปัจจุบันมีสถาบันที่ให้ปริญญาประมาณร้อยห้าสิบแห่งที่สังกัดกระทรวงศึกษา มีความซ้ำซ้อน แย่งชิงนักศึกษาและทรัพยากรมีปัญหาคุณภาพ ซึ่งต้องใช้กลไกมาตรฐานและการจัดการทรัพยากร เพื่อลดเล็กลำไส้สุตรที่ไม่ใช่ความต้องการของสังคม หรือการพัฒนาเศรษฐกิจเกิดระบบอุดมศึกษาที่แบ่งงานกันทำ วางตำแหน่งของแต่ละสถาบันให้เหมาะสม (Positioning)</p>		<p><b>ด้านการพัฒนาคุณภาพและมาตรฐานการศึกษา</b></p> <p>1. พัฒนาระบบและกลไกการประกันคุณภาพการศึกษาที่สามารถสร้างคุณภาพการศึกษาได้อย่างมีคุณภาพและเป็นรูปธรรม</p> <p>2. ส่งเสริมให้นักศึกษาได้ทำกิจกรรมต่าง ๆ (non-academic) นอกเหนือจากการเรียนรู้ด้านวิชาการ</p>	<p>การเรียนการสอนในระดับบัณฑิตศึกษา โดยเฉพาะระดับปริญญาโทด้วยก็ได้ ทั้งนี้สถาบันอาจจัดการศึกษาในระบบจำกัดรับหรือระบบเปิด รวมทั้งระบบการเรียนรู้ทางไกลได้ เมื่อพิจารณาจุดเน้นในการปฏิบัติพันธกิจของสถาบันที่เน้นระดับปริญญาตรี สามารถจำแนกกลุ่มสถาบันออกเป็น 2 ประเภท คือ ข (1) สถาบันที่เน้นการผลิตบัณฑิตระดับปริญญาตรี ซึ่งหมายความว่าถึงสถาบันที่เน้นการสอนระดับปริญญาตรีโดยการวิจัยและประเมินเพื่อพัฒนาการเรียนการสอนและการประยุกต์ความรู้เพื่อใช้ในการผลิตบัณฑิตให้เป็นผู้เรื่องปัญญาและคุณธรรมตามมาตรฐานคุณวุฒิระดับอุดมศึกษาแห่งชาติ เป็นสถาบันอุดมศึกษาที่เน้นการบ่มเพาะและพัฒนากำลังคนในด้านวิชาการและวิชาชีพต่าง ๆ ที่</p>	<p>5. ส่งเสริมให้นักศึกษาได้รับการพัฒนาด้านวิชาการ ภาษา และกิจกรรม ให้สอดคล้องตามอัตลักษณ์ของมหาวิทยาลัยและรองรับความเป็นประชาคมอาเซียน</p> <p>6. มีระบบการรับนักศึกษาและการประชาสัมพันธ์เชิงรุก</p> <p>7. จัดทำและพัฒนาระบบผู้สอนและกระบวนการจัดการเรียนการสอน</p> <p>8. จัดทำระบบและกลไกในการประเมินนักศึกษา</p> <p>9. ดำเนินงานตามกรอบมาตรฐานคุณวุฒิระดับอุดมศึกษาแห่งชาติ</p> <p>10. จัดทำแผนการจัดกิจกรรมพัฒนานักศึกษา โดยให้นักศึกษามีส่วนร่วมในการจัดทำแผน และการจัดกิจกรรม</p>

พระราชบัญญัติมหาวิทยาลัย ราชภัฏ พ.ศ. 2547	แผนอุดมศึกษาระยะยาว 15 ปี ฉบับที่ 2 (พ.ศ. 2551-2565)	แผนพัฒนาการศึกษา ระดับอุดมศึกษา ฉบับที่ 11 (พ.ศ. 2555-2559)	นโยบายสภามหาวิทยาลัย พ.ศ.2557-2561	มหาวิทยาลัยกลุ่ม ข เน้น การผลิตบัณฑิตปริญญาตรี	กลยุทธ์คณะนิติศาสตร์
<p>(2) ผลิตบัณฑิตที่มีความรู้คู่คุณธรรม สำนึกในความเป็นไทย มีความรักและผูกพันต่อท้องถิ่น อีกทั้งส่งเสริมการเรียนรู้ตลอดชีวิตในชุมชน เพื่อช่วยให้คนในท้องถิ่นรู้เท่าทันการเปลี่ยนแปลง การผลิตบัณฑิตดังกล่าว จะต้องให้มีจำนวนและคุณภาพสอดคล้องกับแผนการผลิตบัณฑิตของประเทศ</p> <p>(3) เสริมสร้างความรู้ความเข้าใจในคุณค่า ความสำนึก และความภูมิใจในวัฒนธรรมของท้องถิ่นและของชาติ</p>	<p>3. ธรรมาภิบาลและการบริหารจัดการอุดมศึกษา ช่วยในการกำหนดทิศทางการพัฒนามหาวิทยาลัยได้เร็ว</p> <p>อุดมศึกษาไทยต้องปรับปรุงเรื่องนี้ตั้งแต่ระดับองค์กรกำหนด และกำกับ นโยบายคือสภามหาวิทยาลัย ผู้บริหารทุกระดับ โดยสร้างกลไกพัฒนาผู้ดำรงตำแหน่งสภามหาวิทยาลัย และบริหารระดับต่าง ๆ ปรับระบบธรรมาภิบาล</p> <p>4. บทบาทของมหาวิทยาลัยในการพัฒนาขีดความสามารถในการแข่งขันของประเทศ จากผลการประเมินความสามารถในการแข่งขันของประเทศไทย มหาวิทยาลัยไทยไม่ติดกลุ่มมหาวิทยาลัยชั้นนำที่มีคุณภาพทั้งในระดับโลก และระดับภูมิภาค</p> <p>ความสามารถในการสร้างนวัตกรรมของประเทศต่ำ โครงสร้างพื้นฐานทางวิทยาศาสตร์อยู่ในระดับท้ายๆ อุดมศึกษาเป็นองค์ประกอบหนึ่งของระบบวิจัยของประเทศ จึงถูกคาดหวังว่าเป็นกลไกสำคัญในการพัฒนาขีด</p>			<p>มีศักยภาพ และความพร้อมที่จะตอบสนองสังคมได้มีบทบาทในการสร้างความเข้มแข็งให้กับหน่วยงานธุรกิจ และบุคคลในท้องถิ่นและภูมิภาค เพื่อรองรับการดำรงชีพ การเรียนรู้ตลอดชีวิตอย่างมีคุณภาพ อันจะนำไปสู่ความเข้มแข็งของท้องถิ่น</p>	

พระราชบัญญัติมหาวิทยาลัย ราชภัฏ พ.ศ. 2547	แผนอุดมศึกษาระยะยาว15ปี ฉบับที่ 2 (พ.ศ. 2551-2565)	แผนพัฒนาการศึกษา ระดับอุดมศึกษา ฉบับที่ 11 (พ.ศ. 2555-2559)	นโยบายสภามหาวิทยาลัย พ.ศ.2557-2561	มหาวิทยาลัยกลุ่ม ข เน้น การผลิตบัณฑิตปริญญาตรี	กลยุทธ์คณะนิติศาสตร์
(4) เรียนรู้และเสริมสร้างความ เข้มแข็งของผู้นำชุมชน ผู้นำ ศาสนาและนักการเมือง ท้องถิ่นให้มีจิตสำนึก ประชาธิปไตย คุณธรรม จริยธรรม และความสามารถ ในการบริหารงานพัฒนาชุมชน และท้องถิ่นเพื่อประโยชน์ของ ส่วนรวม	ความ สามารถในการแข่งขันของ ประเทศ 5. การเงินอุดมศึกษา การลงทุน ในอุดมศึกษาที่ผ่านระบบ งบประมาณปัจจุบันยังไม่ สะท้อนคุณภาพการศึกษา และ ยังมีได้ใช้เป็นกลไกกำกับเชิง นโยบายอย่างเต็มที่การแบ่งภาระ ค่าใช้จ่ายเพื่ออุดมศึกษาระหว่าง ผู้เรียน รัฐ และผู้ได้รับประโยชน์ จากอุดมศึกษาไม่เหมาะสม แผน อุดมศึกษาระยะยาวเสนอให้รัฐมี การปรับการจัดสรรงบประมาณ ประจำปีสำหรับมหาวิทยาลัยของ รัฐให้สอดคล้องกับการพัฒนา ประเทศ และเป็นไปตาม Performance-based มากขึ้น				
(5) เสริมสร้างความเข้มแข็ง ของวิชาชีพครู ผลิตและพัฒนา ครูและบุคลากรทางการศึกษา ให้มีคุณภาพและมาตรฐานที่ เหมาะสมกับการเป็นวิชาชีพ ชั้นสูง	6. การพัฒนาบุคลากรในอุดม ศึกษา เป็นเงื่อนไขสำคัญในการ พัฒนาอุดมศึกษาให้มีคุณภาพ ทั้งนี้การพัฒนาอาจารย์ใน มหาวิทยาลัยต้องคำนึงถึงการ พัฒนาหลายมิติ เช่น ด้านวิชาการ ความเป็นครู ความสามารถในการ จัดการเรียนการสอนความ สามารถด้านการวิจัยสมรรถนะ		<b>ด้านการวิจัยและพัฒนา</b> 1. ส่งเสริมให้มีการสร้างกลุ่ม วิจัยที่มีความสามารถใน สาขาวิชาการเฉพาะตรงตาม ความเชี่ยวชาญ เพื่อ ตอบสนองต่อปัญหาสังคม และปัญหาเฉพาะหน้า 2. ส่งเสริมการวิจัยโดยมี การบูรณาการกับการเรียน		<b>พันธกิจที่ 2 สร้างสรรค์และเผยแพร่ ผลงานวิจัยเพื่อพัฒนาภูมิภาค ตะวันออกสู่สากล</b> 1. พัฒนาระบบกลไก สนับสนุนการ วิจัย 2. สนับสนุนงบประมาณ แหล่ง เรียนรู้งานวิจัยและงานสร้างสรรค์ และสิ่งอำนวยความสะดวกในการ ดำเนินการวิจัย



พระราชบัญญัติมหาวิทยาลัย ราชภัฏ พ.ศ. 2547	แผนอุดมศึกษาระยะยาว15ปี ฉบับที่ 2 (พ.ศ. 2555-2556)	แผนพัฒนาการศึกษา ระดับอุดมศึกษา ฉบับที่ 11 (พ.ศ. 2555-2559)	นโยบายสภามหาวิทยาลัย พ.ศ.2557-2561	มหาวิทยาลัยกลุ่ม ข เน้น การผลิตบัณฑิตปริญญาตรี	กลยุทธ์คณะนิติศาสตร์
(6) ประสานความร่วมมือและ ช่วยเหลือเกื้อกูลกันระหว่าง มหาวิทยาลัย ชุมชน องค์กร ปกครองส่วนท้องถิ่นและ องค์กรอื่นทั้งในและ ต่างประเทศ เพื่อการพัฒนา ท้องถิ่น	ทางวิชาชีพการบริหารจัดการ เป็นต้น 7. เครือข่ายอุดมศึกษา มหาวิทยาลัยไทยยังมีความ แตกต่างสูง และมีช่องว่างของ ระดับการพัฒนา (University Divide) หลายมิติ เช่น ขนาด งบประมาณ ประเภท อายุ สถานที่ตั้ง บุคลากรคุณภาพนักศึกษา การสร้างเครือข่ายอุดมศึกษาเพื่อ สนับสนุนให้สถาบันที่เข้มแข็งช่วย สร้างความสามารถสถาบันใหม่ สร้างเครือข่ายพัฒนาการเรียน การสอน การพัฒนาบุคลากร เป็นต้น		การสอนทางด้านสหวิทยาการ โดย เฉพาะอย่างยิ่งระดับ บัณฑิตศึกษา		3. สนับสนุนการตีพิมพ์เผยแพร่ ผลงานวิจัยและจัดการทรัพย์สินทาง ปัญญา 4. ส่งเสริมงานวิจัยและงานสร้างสรรค์ และนำไปใช้ประโยชน์สู่การเรียนการ สอนด้านงานวิชาการและพัฒนาชุมชน ท้องถิ่น 5. พัฒนาศักยภาพด้านการวิจัย ให้กับบุคลากร
(7) ศึกษาและแสวงหา แนวทางพัฒนาเทคโนโลยี พื้นบ้านและเทคโนโลยี สมัยใหม่ให้เหมาะสมกับการ ดำรงชีวิตและการประกอบ อาชีพของคนในท้องถิ่น รวมถึงการแสวงหาแนวทาง เพื่อส่งเสริมให้เกิดการจัดการ การบำรุงรักษาและการใช้ ประโยชน์จาก	8. การพัฒนาอุดมศึกษาในเขต พัฒนาพิเศษเฉพาะกิจ จังหวัด ชายแดนภาคใต้ โดยแผน อุดมศึกษาระยะยาว ได้กำหนดให้ มีการพัฒนาในด้านต่าง ๆ เช่น การพัฒนาเด็ก เยาวชน และ นักศึกษา การพัฒนาครู และ บุคลากรในพื้นที่ การสร้างความ เข้มแข็งของสถาบันอุดมศึกษา และการพัฒนาอุดมศึกษาสู่		ด้านการถ่ายทอดองค์ความรู้ และบริการวิชาการแก่ชุมชน 1. สนับสนุนกรนำความรู้และ ประสบการณ์จากการ ให้บริการวิชาการไปสู่การ พัฒนาการเรียนการสอนและ การวิจัยอย่างเป็นระบบ 2. ส่งเสริมให้มีการบริการ วิชาการในหลากหลาย รูปแบบที่สอดคล้องกับความต้องการ		พันธกิจที่ 3 ให้บริการวิชาการ พัฒนาความรู้ และเป็นผู้นำสังคม ด้านกฎหมายในภูมิภาคตะวันออก 1. สร้างแผน ระบบและกลไกการ บริการวิชาการ และแผนการใช้ ประโยชน์ 2. ให้บริการวิชาการด้านกฎหมายที่ สอดคล้องกับความต้องการของ ภูมิภาคตะวันออก 3. ส่งเสริมโครงการตามแนว พระราชดำริ เพื่อเสริมสร้างความ เข้มแข็งของชุมชนท้องถิ่น

พระราชบัญญัติมหาวิทยาลัย ราชภัฏ พ.ศ. 2547	แผนอุดมศึกษาระยะยาว 15 ปี ฉบับที่ 2 (พ.ศ. 2551-2565)	แผนพัฒนาการศึกษา ระดับอุดมศึกษา ฉบับที่ 11 (พ.ศ. 2555-2559)	นโยบายสภามหาวิทยาลัย พ.ศ.2557-2561	มหาวิทยาลัยกลุ่ม ข เน้น การผลิตบัณฑิตปริญญาตรี	กลยุทธ์คณะนิติศาสตร์
ทรัพยากรธรรมชาติและ สิ่งแวดล้อมอย่างสมดุลแล ยั่งยืน	อาเซียนเพื่อช่วยแก้ปัญหาความ รุนแรงในพื้นที่สามจังหวัดภาคใต้		<p>ต้องการของสังคมชุมชน และ ท้องถิ่น</p> <p>3. ส่งเสริมให้มีการพัฒนา เทคโนโลยีและถ่ายทอดองค์ ความรู้แก่ชุมชน สร้างกลไก สร้างคุณค่าต่อสังคม ชุมชน องค์กรให้มีความเข้มแข็ง ยั่งยืน</p> <p>4. สนับสนุนการให้บริการ วิชาการที่เกี่ยวกับโครงการ พระราชดำริ</p> <p>5. สนับสนุนบริการวิชาการ ภาษาบริการวิชาการ ภาษาต่างประเทศเพื่อนบ้าน ให้กับบุคลากรภายในและ ภายนอกตามโอกาส</p> <p>6. จัดทำแผนแม่บทบริการ วิชาการของมหาวิทยาลัย</p>		
(8) ศึกษา วิจัย ส่งเสริมและ สืบสานโครงการอัน เนื่องมาจากพระราชดำริน การปฏิบัติการกิจของ มหาวิทยาลัยเพื่อการพัฒนา ท้องถิ่น	9. โครงสร้างพื้นฐานการเรียนรู้ ของอุดมศึกษา เป็นหัวใจและ ปัจจัยสำคัญของอุดมศึกษา ครอบคลุมทั้งโครงสร้างเชิง สารัตถะและโครงสร้างเชิง กายภาพ 4 ประการ ส่วนหัวใจ คือโครงสร้างหลักสูตรที่ ตอบสนองความต้องการของ		<p><b>ด้านการทำนุบำรุงศิลปะและ วัฒนธรรม</b></p> <p>1. สนับสนุนให้มหาวิทยาลัย เป็นสถานที่แลกเปลี่ยนเรียนรู้ (Knowledge sharing) ทางด้านศิลปวัฒนธรรมของ ท้องถิ่น</p>		<p><b>พันธกิจที่ 4 ทำนุบำรุงศาสนา ศิลปะและวัฒนธรรมทางด้าน กฎหมาย พร้อมทั้งบูรณาการสู่ สากล</b></p> <p>1. พัฒนาแผน ระบบและกลไกใน การทำกิจกรรมเพื่อทำนุบำรุง ศิลปวัฒนธรรมและปลูกฝังคุณธรรม จริยธรรม</p>

พระราชบัญญัติมหาวิทยาลัย ราชภัฏ พ.ศ. 2547	แผนอุดมศึกษาระยะยาว 15 ปี ฉบับที่ 2 (พ.ศ. 2551-2565)	แผนพัฒนาการศึกษา ระดับอุดมศึกษา ฉบับที่ 11 (พ.ศ. 2555-2559)	นโยบายสภามหาวิทยาลัย พ.ศ.2557-2561	มหาวิทยาลัยกลุ่ม ข เน้น การผลิตบัณฑิตปริญญาตรี	กลยุทธ์คณะนิติศาสตร์
	ตลาดและสังคมปัจจุบันและอนาคต ส่วนที่เป็นปัจจัยคือ สังคมสารสนเทศ สังคมฐานความรู้ ทรัพยากรการเรียนรู้ ระบบการเรียนรู้ตลอดชีวิต สิ่งแวดล้อมที่เอื้อต่อการปฏิสัมพันธ์และการเรียนรู้		<ol style="list-style-type: none"> <li>2. สนับสนุนให้เยาวชนและประชาชนในท้องถิ่นให้มีความรู้ความเข้าใจและตระหนักที่จะร่วมอนุรักษ์และทำนุบำรุงศิลปวัฒนธรรม</li> <li>3. สนับสนุนให้มีการวิจัยทางด้านวัฒนธรรมเพื่อนำไปใช้ในการส่งเสริมการท่องเที่ยวแบบยั่งยืน</li> <li>4. สนับสนุนให้มีงานวิจัยและการสร้างเครือข่ายทางศิลปวัฒนธรรมและการท่องเที่ยว</li> <li>5. พัฒนาวังสวนบ้านแก้วให้สวยงาม เหมาะสมที่จะให้เป็นแหล่งเรียนรู้ทางศิลปวัฒนธรรมและการท่องเที่ยว</li> </ol>		2. ส่งเสริมและสนับสนุนให้นักศึกษาและบุคลากรมีพื้นที่หรือเวทีในการแสดงออก และแลกเปลี่ยนแนวความคิดทางด้านสังคม ประชาธิปไตยและศิลปวัฒนธรรมเพิ่มขึ้น
			<b>ด้านการบริหารจัดการ</b> <ol style="list-style-type: none"> <li>1. พัฒนาระบบและกำกับการบริหารมหาวิทยาลัยให้เป็นไปตามหลักธรรมาภิบาล</li> <li>2. พัฒนาผู้บริหารโดยมุ่งเน้นด้านจริยธรรม วิสัยทัศน์ และความสามารถในการระดมทุนและความร่วมมือจาก</li> </ol>		<b>ยุทธศาสตร์ที่ 5 บริหารจัดการตามหลักธรรมาภิบาล</b> <ol style="list-style-type: none"> <li>1. พัฒนาระบบและกลไกการบริหารจัดการที่ดีตามหลักธรรมาภิบาล โดยเน้นการจัดสรรงบประมาณตามผลงาน นำศักยภาพและทรัพยากรที่มีอยู่มาใช้ประโยชน์อย่างเต็มที่</li> <li>2. ดำเนินงานตามแผนบริหารและแผนพัฒนาบุคลากร</li> </ol>

พระราชบัญญัติมหาวิทยาลัย ราชภัฏ พ.ศ. 2547	แผนอุดมศึกษาระยะยาว15 ปี ฉบับที่ 2 (พ.ศ. 2551-2565)	แผนพัฒนาการศึกษา ระดับอุดมศึกษา ฉบับที่ 11 (พ.ศ. 2555-2559)	นโยบายสภามหาวิทยาลัย พ.ศ.2557-2561	มหาวิทยาลัยกลุ่ม ข เน้น การผลิตบัณฑิตปริญญาตรี	กลยุทธ์คณะนิติศาสตร์
			<p>หน่วยงานภายในและ หน่วยงานภายนอก</p> <p>3. กำกับระบบการติดตาม ตรวจสอบและประเมินผลการ ปฏิบัติงานควบคู่ไปกับการใช้ งบประมาณทุกประเภท</p> <p>4. กระจายอำนาจการบริหาร วิชาการไปยังคณะและรวม อำนาจการบริหารจัดการสู่ ส่วนกลาง</p>		<p>3. พัฒนาศักยภาพบุคลากรด้านการ บริหารจัดการและความเชี่ยวชาญ ทางวิชาชีพในทุกระดับ และสอดรับ รับอาเซียน</p> <p>4. ดำเนินการบริหารงานให้เป็นไป ตามแผนกลยุทธ์ แผนปฏิบัติราชการ ของคณะ</p> <p>5. พัฒนาระบบการประกันคุณภาพ การศึกษาให้ได้ตามเกณฑ์มาตรฐาน</p> <p>6. พัฒนาระบบควบคุมตรวจสอบ ภายในและบริหารความเสี่ยงให้มี ประสิทธิภาพ</p> <p>7. พัฒนาระบบฐานข้อมูลและ โครงสร้างพื้นฐานด้านสารสนเทศ เพื่อการบริหารจัดการอย่างเต็ม รูปแบบและครบวงจร</p> <p>8. พัฒนาศักยภาพคณาจารย์และ นักวิชาการให้สอดคล้องกับประชาคม อาเซียน</p> <p>9. จัดทำและพัฒนาระบบการรับ อาจารย์ใหม่ การบริหารอาจารย์ การส่งเสริมและพัฒนาคุณภาพ อาจารย์</p> <p>10. ดำเนินโครงการ/กิจกรรม ที่เป็น การจัดหารายได้ เพื่อการพัฒนาคณะ</p> <p>11. นำคณะเข้าสู่ Green Office</p>

แผนปฏิบัติการ (Action Plan) ประจำปีงบประมาณ 2560  
คณะนิติศาสตร์ มหาวิทยาลัยราชภัฏรำไพพรรณี  
จำแนกตามยุทธศาสตร์ เป้าประสงค์ กลยุทธ์ โครงการ ตัวชี้วัด ค่าเป้าหมาย  
และหน่วยงานรับผิดชอบ

ยุทธศาสตร์ที่ 1 การผลิตบัณฑิตทางด้านกฎหมายที่ตลาดจัดการ สอดคล้องกับความต้องการของท้องถิ่นและการเปลี่ยนแปลงของสังคม

เป้าประสงค์	กลยุทธ์	โครงการ/กิจกรรม	ตัวชี้วัด	หน่วย	ค่าเป้าหมาย	งบประมาณ		หน่วยงาน
						แผ่นดิน	รายได้	
1. บัณฑิตคณะนิติศาสตร์ได้มาตรฐานสอดคล้องกับมาตรฐานการศึกษาระดับชาติ 2. บัณฑิตคณะนิติศาสตร์มีคุณภาพและมีคุณธรรม 3. ผลิตบัณฑิตคณะนิติศาสตร์ตรงกับความต้องการของตลาดแรงงาน และเป็นไปตามมาตรฐานวิชาชีพด้านกฎหมาย	1. พัฒนาการผลิตบัณฑิตให้เป็นไปตาม อัตลักษณ์ และมีคุณภาพ คุณลักษณะที่พึงประสงค์ ตรงกับความต้องการของตลาดแรงงาน และเป็นไปตามมาตรฐานวิชาชีพด้านกฎหมาย 2. พัฒนา/ปรับปรุงหลักสูตรให้เป็นไปตามคุณภาพและมาตรฐานวิชาชีพ (TQF สำนักอบรมศึกษากฎหมายแห่งนิติบัณฑิตยสภา สภานายความ) และสอดคล้องกับความต้องการของตลาด แรงงาน และสังคม 3. สนับสนุนให้นักศึกษาเข้าร่วมกิจกรรม ผู้ประกอบการพบปะบัณฑิต เพื่อสร้างโอกาสการได้งานทำหรือจัดอบรม/แนะแนวเพื่อสร้างอาชีพ	1. โครงการพัฒนาการเรียนการสอนในศตวรรษที่ 21	1. จำนวนอาจารย์พิเศษ ไม่น้อยกว่า 2. จำนวนนักศึกษาที่ได้รับการสอนจากอาจารย์พิเศษ ไม่น้อยกว่า	คน  ชั้นปี	5  3	-	120,000	ผู้ช่วยฝ่ายวิชาการ
		2. วิพากษ์หลักสูตร	1. วิพากษ์หลักสูตรใหม่	หลักสูตร	2	-	20,000	ผู้รับผิดชอบหลักสูตร
		3. ประชาสัมพันธ์เชิงรุก	1. นักศึกษาเข้าใหม่ ไม่น้อยกว่า	คน	100	-	-	ผู้ช่วยฝ่ายวิชาการ
		4. โครงการปัจฉิมนิเทศนักศึกษาขณะนิติศาสตร์	1. นักศึกษาชั้นปีที่ 4 2. กลุ่มเป้าหมาย - ความพึงพอใจ - ความรู้ความเข้าใจ	คน  ร้อยละ ร้อยละ	25 80 80	-	5,000	ผู้ช่วยกิจการนักศึกษา
		5. โครงการปฐมนิเทศนักศึกษาใหม่และปรับพื้นฐานความรู้กฎหมายฯ	1. นักศึกษาชั้นปีที่ 1 2. กลุ่มเป้าหมาย - ความพึงพอใจ - ความรู้ความเข้าใจ	คน  ร้อยละ ร้อยละ	60 80 80	-	50,000	ผู้ช่วยกิจการนักศึกษา
		6. โครงการศึกษาดูงาน	1. ผู้เข้าร่วมโครงการ - นักศึกษา - บุคลากร 2. กลุ่มเป้าหมาย - ความพึงพอใจ - ความรู้ความเข้าใจ	คน คน  ร้อยละ ร้อยละ	25 5 80 80	-	5,000	ผู้ช่วยกิจการนักศึกษา

ยุทธศาสตร์ที่ 1 การผลิตบัณฑิตทางด้านกฎหมายที่ตลาดจัดการ สอดคล้องกับความต้องการของท้องถิ่นและการเปลี่ยนแปลงของสังคม

เป้าประสงค์	กลยุทธ์	โครงการ/กิจกรรม	ตัวชี้วัด	หน่วย	ค่าเป้าหมาย	งบประมาณ		หน่วยงาน
						แผ่นดิน	รายได้	
	4. มีระบบการให้คำปรึกษาทางวิชาการและการใช้ชีวิต โดยอาจารย์ที่ปรึกษา/อาจารย์ เนาะแนว และการสนับสนุนทุนการศึกษา	7. โครงการต้นกล้า นักกฎหมาย	1. ผู้เข้าร่วมโครงการ	คน	6	-	8,000	ผู้ช่วยกิจการ นักศึกษา และ ผู้ช่วยฝ่ายวิชาการ
			2. กลุ่มเป้าหมาย - ความพึงพอใจ - ความรู้ความเข้าใจ	ร้อยละ ร้อยละ	80 80			
	5. ส่งเสริมให้นักศึกษาได้รับการพัฒนาด้านวิชาการ ภาษา และกิจกรรม ให้สอดคล้องตามอัตลักษณ์ของมหาวิทยาลัยและรองรับความเป็นประชาคมอาเซียน	8. โครงการพัฒนา นักศึกษาและสานสัมพันธ์ ขาวนิติศาสตร์	1. ผู้เข้าร่วมโครงการ			-	22,000	ผู้ช่วยฝ่าย กิจการนักศึกษา
			- นักศึกษาภาคปกติ	คน	150			
			- นักศึกษาภาคพิเศษ	คน	30			
			- ศิษย์เก่า	คน	30			
			- คณาจารย์และเจ้าหน้าที่	คน	10			
			2. กลุ่มเป้าหมาย - ความพึงพอใจ		ร้อยละ	80		
	6. มีระบบการรับนักศึกษา และการประชาสัมพันธ์เชิงรุก	9. โครงการกีฬาวิ่งสวน บ้านแก้วเกมส์	1. ผู้เข้าร่วมโครงการ			-	15,000	ผู้ช่วยฝ่าย กิจการนักศึกษา
			- นักศึกษาชั้นปีที่ 1	คน	35			
- นักศึกษาชั้นปีที่ 2			คน	25				
- นักศึกษาชั้นปีที่ 3			คน	15				
		- นักศึกษาชั้นปีที่ 4	คน	5				
		2. กลุ่มเป้าหมาย - ความพึงพอใจ		ร้อยละ	80			
7. จัดทำและพัฒนาระบบผู้สอน และกระบวนการจัดการเรียนการสอน	10. โครงการพัฒนา ศักยภาพความเป็นผู้นำ	1. ผู้เข้าร่วมโครงการ			-	8,000	ผู้ช่วยฝ่าย กิจการนักศึกษา	
- นักศึกษาคณะนิติศาสตร์		คน	50					
8. จัดทำระบบและกลไกในการประเมินนักศึกษา		2. กลุ่มเป้าหมาย - ความพึงพอใจ		ร้อยละ	80			
9. ดำเนินงานตามกรอบมาตรฐานคุณวุฒิระดับอุดมศึกษาแห่งชาติ								

ยุทธศาสตร์ที่ 1 การผลิตบัณฑิตทางด้านกฎหมายที่ฉลาดจัดการ สอดคล้องกับความต้องการของท้องถิ่นและการเปลี่ยนแปลงของสังคม

เป้าประสงค์	กลยุทธ์	โครงการ/กิจกรรม	ตัวชี้วัด	หน่วย	ค่าเป้าหมาย	งบประมาณ		หน่วยงาน
						แผ่นดิน	รายได้	
	10. จัดทำแผนการจัดกิจกรรมพัฒนานักศึกษา โดยให้นักศึกษามีส่วนร่วมในการจัดทำแผน และการจัดกิจกรรม	11. โครงการให้ความรู้และทักษะการประกันคุณภาพแก่นักศึกษา	1. ผู้เข้าร่วมโครงการ - นักศึกษาคณะนิติศาสตร์	คน	20	-	3,000	ผู้ช่วยฝ่ายกิจการนักศึกษา
			2. กลุ่มเป้าหมาย - ความพึงพอใจ	ร้อยละ	80			
			- ความรู้ความเข้าใจ	ร้อยละ	80			
		12. เลือกตั้งนายกสโมสรนักศึกษาคณะนิติศาสตร์ ประจำปีการศึกษา 2560	1. ผู้เข้าร่วมโครงการ - นักศึกษาชั้นปีที่ 1 - นักศึกษาชั้นปีที่ 2 - นักศึกษาชั้นปีที่ 3 - นักศึกษาชั้นปีที่ 4	คน คน คน คน	50 30 15 5			
2. กลุ่มเป้าหมาย - ความพึงพอใจ	ร้อยละ	80						



ยุทธศาสตร์ที่ 2 งานวิจัยและงานสร้างสรรค์เพื่อการพัฒนาท้องถิ่น

เป้าประสงค์	กลยุทธ์	โครงการ/กิจกรรม	ตัวชี้วัด	หน่วย	ค่าเป้าหมาย	งบประมาณ		หน่วยงาน
						แผ่นดิน	รายได้	
1. คณะนิติศาสตร์มีงานวิจัยและงานสร้างสรรค์ที่มีคุณภาพ และสามารถนำไปใช้ประโยชน์ สร้างองค์ความรู้ให้กับท้องถิ่น	1. พัฒนาระบบกลไกสนับสนุนการวิจัย	1. โครงการวิจัยเพื่อองค์ความรู้	1. ผลงานวิจัย	เรื่อง	2	-	100,000	ผู้ช่วยฝ่ายบริการวิชาการและงานวิจัย
	2. สนับสนุนงบประมาณแหล่งเรียนรู้งานวิจัยและงานสร้างสรรค์ และสิ่งอำนวยความสะดวกในการดำเนินการวิจัย	2. สนับสนุนให้มีการเผยแพร่ผลงานวิจัยทั้งในระดับชาตินานาชาติ	1. จำนวนงานวิจัยที่ได้เผยแพร่ตีพิมพ์	เรื่อง	1	-	-	
	3. สนับสนุนการตีพิมพ์เผยแพร่ผลงานวิจัยและจัดการทรัพย์สินทางปัญญา							
	4. ส่งเสริมงานวิจัยและงานสร้างสรรค์และนำไปใช้ประโยชน์สู่การเรียนการสอนด้านงานวิชาการและพัฒนาชุมชนท้องถิ่น							
	5. พัฒนาศักยภาพด้านการวิจัยให้กับบุคลากร							

ยุทธศาสตร์ที่ 3 ให้บริการวิชาการแก่สังคมและสืบสานแนวพระราชดำริ เพื่อการพัฒนาที่ยั่งยืน

เป้าประสงค์	กลยุทธ์	โครงการ/กิจกรรม	ตัวชี้วัด	หน่วย	ค่าเป้าหมาย	งบประมาณ		หน่วยงาน
						แผ่นดิน	รายได้	
1. คณะนิติศาสตร์ให้การบริการวิชาการแก่สังคม 2. สนับสนุนการให้บริการวิชาการที่เกี่ยวกับโครงการพระราชดำริ 3. คณะนิติศาสตร์สร้างรายได้จากงานบริการวิชาการ	1. สร้างแผน ระบบและกลไกการบริการวิชาการและแผนการใช้ประโยชน์ 2. ให้บริการวิชาการด้านกฎหมายที่สอดคล้องกับความต้องการของภูมิภาคตะวันออกเฉียง 3. ส่งเสริมโครงการตามแนวพระราชดำริ เพื่อเสริมสร้างความเข้มแข็งของชุมชนท้องถิ่น 4. หารายได้จากโครงการบริการวิชาการ	1. โครงการให้ความรู้ทางกฎหมายเนติบัณฑิตยสภาภาคค่า	1. ผู้เข้าร่วมโครงการ (จาก 35 คน) 2. กลุ่มเป้าหมาย - ความพึงพอใจ	ร้อยละ / ภาค กศ.  ร้อยละ	80  80	10,000	-	ผู้ช่วยฝ่ายบริการวิชาการและงานวิจัย
		2. โครงการคลินิกให้คำปรึกษาและช่วยเหลือประชาชนทางกฎหมาย	1. จัดโครงการนอกพื้นที่ 2. ผู้รับบริการ	ครั้ง คน	1 10	-	5,000	หัวหน้าศูนย์ให้ความช่วยเหลือ
		3. โครงการบริการวิชาการกล้าใหม่..สร้างสรรค์สร้างเครือข่ายยุติธรรมชุมชน”	1. มีการจัดกิจกรรมย่อย 2. ผู้เข้าร่วมโครงการ 3. กลุ่มเป้าหมาย - ความพึงพอใจ	ครั้ง คน ร้อยละ	4 100 80	190,000	-	อ.กุลปราณี และคณาจารย์คณะนิติศาสตร์

ยุทธศาสตร์ที่ 4 ทำนุบำรุงศิลปวัฒนธรรม และปลูกฝังคุณธรรม จริยธรรมวิชาชีพกฎหมายแก่นักศึกษาและบุคลากร

เป้าประสงค์	กลยุทธ์	โครงการ/กิจกรรม	ตัวชี้วัด	หน่วย	ค่าเป้าหมาย	งบประมาณ		หน่วยงาน
						แผ่นดิน	รายได้	
1. ส่งเสริมและปลูกฝังให้นักศึกษามีความตระหนักทางด้านศิลปวัฒนธรรม 2. อนุรักษ์ ส่งเสริม และเผยแพร่ศิลปวัฒนธรรม	1. พัฒนาแผน ระบบและกลไกในการทำกิจกรรมเพื่อทำนุบำรุงศิลปวัฒนธรรมและปลูกฝังคุณธรรมจริยธรรม	1. โครงการสัปดาห์วันรพี และสร้างเครือข่ายความรู้ภายนอกและภายในมหาวิทยาลัย	1. ผู้เข้าร่วมโครงการ	คน	100	-	50,000	ผู้ช่วยคณบดี ทุกท่าน
			- นักเรียน					
	2. ส่งเสริมและสนับสนุนให้นักศึกษา และบุคลากรมีพื้นที่หรือเวทีในการแสดงออก และแลกเปลี่ยนแนวความคิดทางด้านสังคม ประชาธิปไตย และศิลปวัฒนธรรมเพิ่มขึ้น	2. โครงการสืบสานประเพณีหล่อเทียนพรรษา	1. ผู้เข้าร่วมโครงการ				5,000	5,000
		- นักศึกษาชั้นปีที่ 1	คน	20				
			- นักศึกษาชั้นปีที่ 2	คน	15			
			- นักศึกษาชั้นปีที่ 3	คน	10			
			- นักศึกษาชั้นปีที่ 4	คน	5			
			2. กลุ่มเป้าหมาย					
			- ความพึงพอใจ	ร้อยละ	80			
		3. โครงการสืบสานประเพณีลอยกระทง	1. ผู้เข้าร่วมโครงการ			-	5,000	ผู้ช่วยฝ่ายทำนุบำรุงศิลปวัฒนธรรม
			- นักศึกษาชั้นปีที่ 1	คน	15			
			- นักศึกษาชั้นปีที่ 2	คน	10			
			- นักศึกษาชั้นปีที่ 3	คน	10			
			- นักศึกษาชั้นปีที่ 4	คน	5			
			2. กลุ่มเป้าหมาย					
			- ความพึงพอใจ	ร้อยละ	80			

ยุทธศาสตร์ที่ 5 การบริหารจัดการที่ดี ตามหลักธรรมาภิบาล

เป้าประสงค์	กลยุทธ์	โครงการ	ตัวชี้วัด	หน่วย	ค่าเป้าหมาย	งบประมาณ		หน่วยงาน
						แผ่นดิน	รายได้	
1. คณะนิติศาสตร์ การบริหารจัดการ ที่ดี 2. คณะนิติศาสตร์ ผ่านการประเมิน คุณภาพการศึกษา ภายใน 3. คณะนิติศาสตร์มี บุคลากรที่มีคุณภาพ ได้มาตรฐานทาง วิชาชีพด้านกฎหมาย 4. คณะนิติศาสตร์ มี การจัดการเรียนรู้ (KM) จนเกิดเป็น แนวปฏิบัติที่ดี (Good practice) 5. สร้างรายได้ให้กับ คณะนิติศาสตร์	1. พัฒนาระบบและกลไกการ บริหารจัดการที่ดีตามหลัก ธรรมาภิบาล โดยเน้นการ จัดสรรงบประมาณตามผลงาน นำศักยภาพและทรัพยากรที่มี อยู่มาใช้ประโยชน์อย่างเต็มที่ 2. ดำเนินงานตามแผนบริหาร และแผนพัฒนาบุคลากร 3. พัฒนาศักยภาพบุคลากร ด้านการบริหารจัดการและ ความเชี่ยวชาญทางวิชาชีพใน ทุกระดับ และสอดรับรับอาเซียน 4. ดำเนินการบริหารงานให้ เป็นไปตามแผนกลยุทธ์ แผนปฏิบัติราชการของคณะ 5. มีระบบการประกันคุณภาพ การศึกษาและปรับปรุงให้ได้ ตามเกณฑ์มาตรฐาน 6. มีระบบควบคุมตรวจสอบ ภายในและบริหารความเสี่ยงให้ มีประสิทธิภาพ 7. พัฒนาระบบฐานข้อมูลและ โครงสร้างพื้นฐานด้านสารสนเทศ เพื่อการบริหารจัดการอย่างเต็ม รูปแบบและครบวงจร	1. มีการทบทวนยุทธศาสตร์ พันธกิจ วัตถุประสงค์ของ คณะนิติศาสตร์	1. จัดโครงการทบทวน ยุทธศาสตร์ 2. ผู้เข้าร่วมโครงการ 3. ความพึงพอใจ	โครงการ คน ร้อยละ	1 10 80	-	-	
		2. มีระบบการประกัน คุณภาพการศึกษาและ ปรับปรุงให้ได้ตามเกณฑ์ มาตรฐาน	1. ผ่านการประเมินคุณภาพ การศึกษาภายใน (ระดับ หลักสูตร)	คะแนน	3.51	-	-	ผู้ช่วยฝ่าย วางแผนฯ
		3. มีพัฒนาระบบควบคุม ตรวจสอบภายในและบริหาร ความเสี่ยงให้มีประสิทธิภาพ	1. รายงานผลการตรวจสอบ ภายใน 2. แผนบริหารความเสี่ยง	ครั้ง แผน	1 1	-	-	หัวหน้า สำนักงานคณบดี
		4. โครงการบริหารจัดการ คณะ	1. มีการใช้งบประมาณตาม แผน	ร้อยละ	80	-	245,800	หัวหน้า สำนักงานคณบดี
		5. โครงการพัฒนาศักยภาพ ของบุคลากรสายวิชาการและ สายสนับสนุน	1. บุคลากรได้เข้าร่วมการ ฝึกอบรม สัมมนา ศึกษาดู งาน ด้านวิชาการ วิชาชีพ หรือด้านวิจัย	คน	5		50,000	คณบดี
		6. มีการจัดการความรู้ (KM)	1. จัดโครงการการจัดการ ความรู้ 2. ผู้เข้าร่วมโครงการ 3. ความพึงพอใจ	โครงการ คน ร้อยละ	1 10 80	-	-	ผู้ช่วยคณบดี ฝ่ายวางแผนฯ และผู้ช่วย คณบดีฝ่ายวิจัย

ยุทธศาสตร์ที่ 5 การบริหารจัดการที่ดี ตามหลักธรรมาภิบาล

เป้าประสงค์	กลยุทธ์	โครงการ	ตัวชี้วัด	หน่วย	ค่าเป้าหมาย	งบประมาณ		หน่วยงาน
						แผ่นดิน	รายได้	
	8. พัฒนาศักยภาพคณาจารย์ และนักวิชาการให้สอดคล้องกับ ประชาคมอาเซียน 9. จัดทำและพัฒนาระบบการ รับอาจารย์ใหม่ การบริหาร อาจารย์ การส่งเสริมและ พัฒนาคุณภาพอาจารย์ 10. ดำเนินโครงการ/กิจกรรม ที่เป็นการจัดหารายได้ เพื่อการ พัฒนาคณะ 11. นำคณะเข้าสู่ Green Office 12. การจัดการความรู้							

ภาคผนวก

**ตารางสรุปการวิเคราะห์สถานการณ์ของคณะนิติศาสตร์ (SWOT)**  
**ประจำปีงบประมาณ พ.ศ. 2560 คณะนิติศาสตร์ มหาวิทยาลัยราชภัฏรำไพพรรณี**

**การประเมินสภาพแวดล้อมภายใน**

จุดแข็ง (Strength)	จุดอ่อน (Weaknesses)
<ol style="list-style-type: none"> <li>1. เป็นคณะที่ตั้งอยู่ในภูมิภาคที่อุดมสมบูรณ์ไปด้วยทรัพยากรธรรมชาติที่หลากหลาย</li> <li>2. คณะมีการประชาสัมพันธ์เชิงรุก และการรับนักศึกษาที่เอื้อต่อการเข้าศึกษาต่อของนักเรียนและประชาชนในภูมิภาคตะวันออก</li> <li>3. มีหลักสูตรและการบริหารจัดการที่สอดคล้องกับความต้องการของสังคมชุมชน ท้องถิ่น และตลาดแรงงาน</li> <li>4. มีคณาจารย์ที่มีความรู้และประสบการณ์ทางการสอนและวิชาชีพที่ตรงตามหลักสูตรและมาตรฐานวิชาชีพ</li> <li>5. บุคลากรมีศักยภาพ ทักษะและความสามารถในการปฏิบัติงานในหน้าที่รับผิดชอบ มีความสามัคคีและรักสถาบัน</li> <li>6. มีช่องทาง และฐานข้อมูลการส่งเสริมสนับสนุนทุนวิจัยจากแหล่งทุนภายในและภายนอก และการสื่อสารภายในองค์กรให้คณาจารย์และบุคลากรให้เข้าถึงฐานข้อมูลด้านการวิจัย</li> <li>7. การบริการวิชาการมีโครงการ งบประมาณและบุคลากรที่มีความรู้ ความสามารถตรงกับความต้องการของท้องถิ่น</li> <li>8. มีฐานข้อมูลและระบบสารสนเทศเพื่อการบริหารจัดการ ( MIS) และระบบสนับสนุนการตัดสินใจของผู้บริหารครอบคลุมภารกิจ 9 ด้านของมหาวิทยาลัย (DSS)</li> <li>9. มีการจัดกิจกรรมระหว่างการเรียนรู้การสอน เพื่อเพิ่มพูนประสบการณ์และการเรียนรู้ให้กับนักศึกษาตลอดปีการศึกษาอย่างสม่ำเสมอ</li> <li>10. ผู้บริหารมีวิสัยทัศน์ นโยบายที่ชัดเจน และมีหลักธรรมาภิบาล</li> <li>11. การบริหารจัดการภายในเน้นการมีส่วนร่วมของบุคลากรในทุกส่วนงาน</li> <li>12. ได้รับการรับรองจากสำนักอบรมศึกษากฎหมายแห่งเนติบัณฑิตยสภา และสภานายความในพระบรมราชูปถัมภ์</li> <li>13. มีการส่งเสริมและปลูกฝังให้นักศึกษามีความตระหนักทางด้านศิลปะและวัฒนธรรม</li> <li>14. คณะมีการทำ MOU กับสำนักงานศาลรัฐธรรมนูญ</li> <li>15. มีอาจารย์พิเศษที่เป็นผู้เชี่ยวชาญในสาขาวิชาชีพกฎหมายโดยตรง</li> </ol>	<ol style="list-style-type: none"> <li>1. คณาจารย์ที่มีคุณวุฒิปริญญาเอก/ตำแหน่งทางวิชาการมีน้อย</li> <li>2. ทรัพยากรด้านการจัดการเรียนการสอนไม่เพียงพอ สภาพแวดล้อมไม่เอื้อต่อการจัดการเรียนการสอนและการวิจัย เช่น ห้องเรียน ห้องสมุด ห้องปฏิบัติการทางวิชาชีพ และสิ่งอำนวยความสะดวกด้านต่าง ๆ</li> <li>3. การจัดสรรงบประมาณของมหาวิทยาลัยยังไม่เพียงพอในด้านการวิจัย ทำให้ไม่เพียงพอต่อการสร้างผลงานการนำเสนอ/ตีพิมพ์ผลงานวิจัย การดำเนินการจัดทำวารสารงานวิจัย และด้านศิลปวัฒนธรรม และการประชาสัมพันธ์ทั้งระบบ และด้านการพัฒนาบุคลากร</li> <li>4. คณาจารย์มีภาระงานสอนมากทำให้ไม่มีเวลาทำงานวิจัย ส่งผลให้งานวิจัยน้อยและยังไม่สามารถปฏิบัติงานบริการวิชาการได้เต็มที่</li> <li>5. การพัฒนาศักยภาพและความมั่นคงของพนักงานสายวิชาการและพนักงานสายสนับสนุนขาดความต่อเนื่อง</li> <li>6. ขาดสวัสดิการ เช่น ค่าเช่าบ้าน เนื่องจากคณะมีงบประมาณจำกัด จึงไม่สามารถจัดสรรลงมาในงบส่วนนี้ได้</li> <li>7. ขาดแผนบริหารบุคลากรและแผนพัฒนาบุคลากร ทำให้การบริหารจัดการทางด้านวิชาการไม่เข้มแข็ง เช่น มคอ. การอบรมอาจารย์ เป็นต้น</li> </ol>

## การประเมินสภาพแวดล้อมภายนอก

โอกาส (Opportunities)	ข้อจำกัด (Threats)
<ol style="list-style-type: none"> <li>1. สถานศึกษาตั้งอยู่ในเขตภูมิภาค ตะวันออก ทำให้เยาวชนที่จะศึกษาต่อ ในระดับอุดมศึกษา เป็นเกณฑ์ในการตัดสินใจเลือกสถานศึกษาที่อยู่ใกล้บ้าน เพื่อช่วยเหลือทางบ้านประกอบอาชีพ และประหยัดค่าใช้จ่ายในเรื่องค่าครองชีพ</li> <li>2. คณะนิติศาสตร์มีหลักสูตรที่ตอบสนองกับความต้องการขององค์กรต่าง ๆ ในท้องถิ่น</li> <li>3. รัฐบาลส่งเสริมการทำวิจัยเชิงพื้นที่ส่งผลให้เกิดการพัฒนาองค์ความรู้ใหม่ เพื่อนำไปใช้กับชุมชนได้จริง และทำให้แหล่งทุนมีความหลากหลาย</li> <li>4. จังหวัดจันทบุรีมีทรัพยากรในพื้นที่หลากหลายด้าน เช่น ด้านเกษตร ด้านประมง แร่ธาตุ ศิลปะพื้นบ้าน ภูมิปัญญาท้องถิ่น การท่องเที่ยว ให้เอื้อต่อการทำวิจัยและการบริการวิชาการด้านกฎหมาย ส่งผลให้เกิดองค์ความรู้ใหม่ในการนำไปสู่การพัฒนาอย่างยั่งยืน</li> <li>5. การเข้าสู่ประชาคมอาเซียน การเปิดเสรีทางการศึกษาและการพัฒนา ทำให้มีการเตรียมความพร้อมในการเปิดหลักสูตรในการรองรับบุคลากรและนักศึกษาจากต่างประเทศ</li> <li>6. ความก้าวหน้าทางด้านเทคโนโลยี</li> <li>7. มีเครือข่ายความร่วมมือกับองค์กรภายนอก เช่น สำนักอบรมศึกษากฎหมายแห่งเนติบัณฑิตยสภา สภานายความในพระบรมราชูปถัมภ์</li> <li>8. ผู้บริหารระดับสูง (อธิการบดี) ได้รับการโปรดเกล้าฯ แต่งตั้งให้ดำรงตำแหน่งสมาชิกสภาขับเคลื่อนการปฏิรูปประเทศ (สปท.) และคณบดีเป็นผู้เชี่ยวชาญประจำสมาชิกสภาขับเคลื่อนการปฏิรูปประเทศ (สปท.) (ประจำตัวอธิการบดี)</li> <li>9. คณะฯ มีการพัฒนาทางด้านวิชาการแก่นักศึกษา จนได้รับรางวัลชนะเลิศระดับภูมิภาค และเข้าร่วมการแข่งขันระดับประเทศ</li> <li>10. คณบดีเป็นผู้บริหารสภานายความภาค 2</li> <li>11. สถานศึกษาตั้งอยู่ใกล้เขตชายแดนติดกับประเทศเพื่อนบ้าน ซึ่งเอื้อต่อการทำวิจัยและแลกเปลี่ยนบุคลากรทางการศึกษาหรือแลกเปลี่ยนนักศึกษาจากต่างประเทศ</li> </ol>	<ol style="list-style-type: none"> <li>1. ค่านิยมที่ต้องการเรียนในมหาวิทยาลัยที่มีชื่อเสียงหรือชั้นนำของประเทศ</li> <li>2. มีมหาวิทยาลัยอื่นมาเปิดการเรียนการสอนในพื้นที่</li> <li>3. ประกันคุณภาพการศึกษามีความซับซ้อน และมีการเปลี่ยนแปลงทำให้มีผลกระทบต่อรูปแบบการบริหารภายใน</li> <li>4. การขอทุนวิจัยจากภายนอกไม่เอื้อต่อนักวิจัยหน้าใหม่ และการเสนอโครงการวิจัยส่วนใหญ่ไม่ได้รับการพิจารณาสนับสนุนงบประมาณจากแหล่งทุนภายนอก</li> <li>5. การบริการวิชาการจากสถาบันนอกพื้นที่ในรูปแบบ/ลักษณะเดียวกัน และค่านิยม/แนวคิดของชุมชนไม่เห็นความสำคัญของการบริการวิชาการ</li> <li>6. ไม่ได้รับการจัดสรรงบประมาณแผ่นดิน และได้รับงบประมาณจากเงินรายได้น้อยลง ทำให้ไม่เพียงพอในการบริหารจัดการคณะ</li> <li>7. ขาดตำแหน่งผู้บริหาร ในระดับรองคณบดี</li> <li>8. อัตราการคงอยู่ของนักศึกษาด้านข้างน้อย ส่งผลต่อการจบการศึกษาของบัณฑิต</li> <li>9. อัตราการคงอยู่ของบุคลากรสายวิชาการ ส่งผลต่อการเข้าสู่ตำแหน่งทางวิชาการ</li> </ol>